

Découvrez les églises de Loir-et-Cher

HORAIRES D'OUVERTURE



La Pastorale du tourisme un service d'Église

SA MISSION

Promouvoir toutes les dimensions de la connaissance culturelle et de la réflexion spirituelle durant les temps de loisirs et de vacances afin qu'ils ne soient pas vides de sens.

SES OBJECTIFS

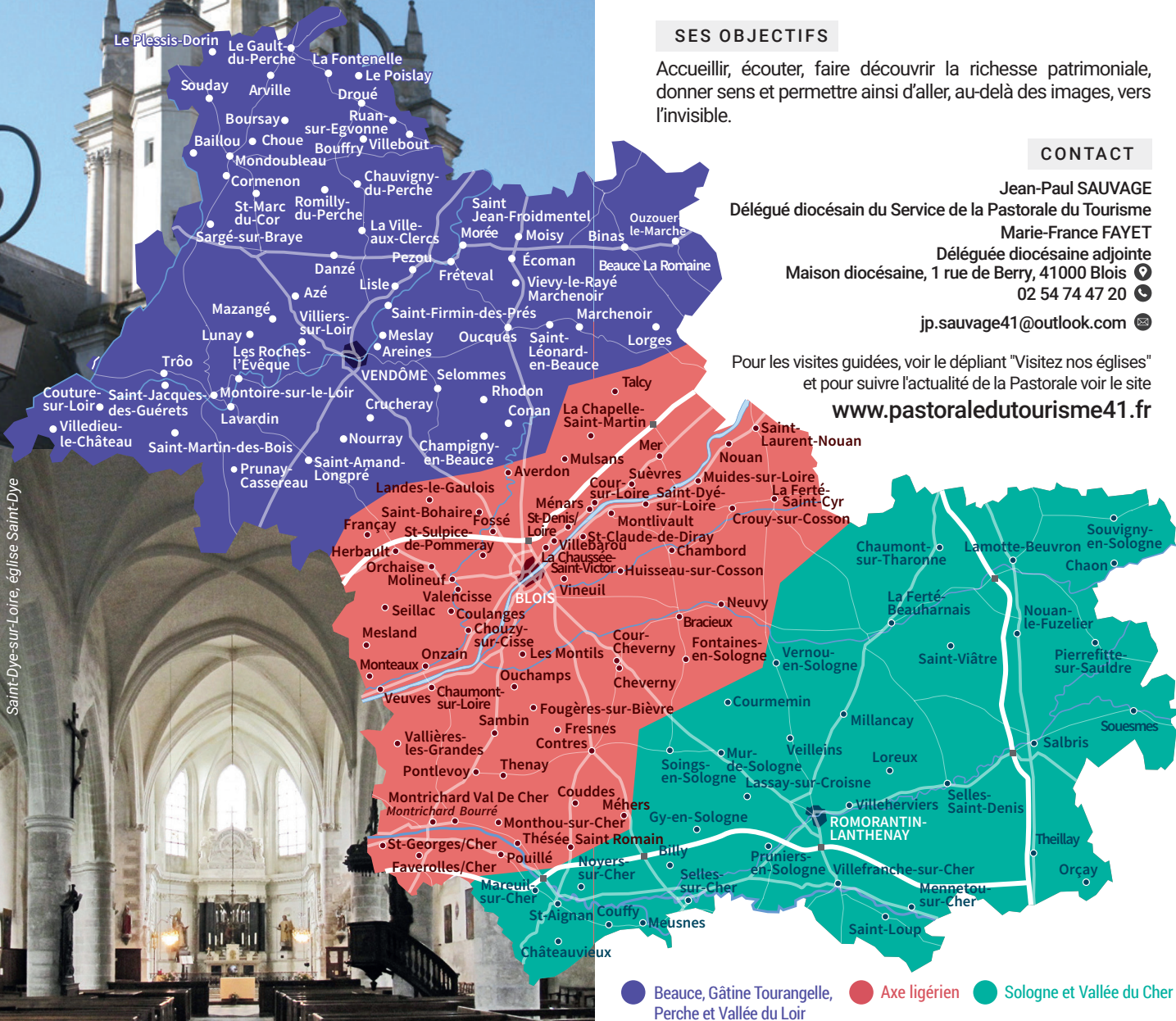
Accueillir, écouter, faire découvrir la richesse patrimoniale, donner sens et permettre ainsi d'aller, au-delà des images, vers l'invisible.

CONTACT

Jean-Paul SAUVAGE
Délégué diocésain du Service de la Pastorale du Tourisme
Marie-France FAYET
Déléguée diocésaine adjointe
Maison diocésaine, 1 rue de Berry, 41000 Blois
02 54 74 47 20
jp.sauvage41@outlook.com

Pour les visites guidées, voir le dépliant "Visitez nos églises"
et pour suivre l'actualité de la Pastorale voir le site

www.pastoraledutourisme41.fr



● Beauce, Gâtine Tourangelle, Perche et Vallée de Loir ● Axe ligérien ● Sologne et Vallée de Cher

ANGÉ

Saint-Pierre-aux-Liens

🕒 Ouvert mercredi ou sur rendez-vous : 02 54 32 26 12.

🏰 Milieu du XII^e s., nef à 4 travées couvertes d'un lambris XV^e s. ou XVI^e s., abside polygonale à 5 pans, flèche de charpente plus récente, chapiteaux sculptés, bénitier creusé dans un cul-de-lampe à personnages sculptés du XVI^e s. et chaire de pierre du XVII^e s.

✝ Pour que soient brisées les chaînes qui nous emprisonnent. Que nous soyons libres de cœur et d'esprit.

AREINES

Notre-Dame

🕒 Ouverte tj (9h-17h) visite libre. Rens. : 02 54 77 22 16.

🏰 Nef XI^e s., abside XII^e s. L'une des plus modestes églises du diocèse, mais riche en peintures murales du XII^e s. Christ en majesté, Annonciation, Visitation, Nativité, apôtres. Elle s'inscrit dans le circuit des peintures murales de la vallée du Loir.

✝ Dans le silence de la campagne, c'est toute la vie d'amour et de foi de la Vierge Marie qu'évoquent les peintures murales, une vie que Notre Dame nous invite à reproduire dans nos vies.

ARVILLE

Nativité de la Bienheureuse Vierge Marie

🕒 Accès possible par la commanderie tj. Fév., mars, sept. à nov. (10h à 17h30). Avril à août (10h -18h30). Rens. : 02 54 80 75 41.

🏰 Église templière, XI^e s. clocher mur à 2 étages. Lutrin XVIII^e s. Sculptures et tableaux XVII^e s.

✝ Saluons la naissance de Celle en qui l'Église reconnaît la Mère du Rédempteur, choisie d'entre les pauvres et les humbles. En elle le croyant met tout son espoir de salut.



Angé

AVERDON

Saint-Lubin

🕒 Fermée, clé en mairie. Pour heures d'ouverture : 02 54 20 16 59. Lundi, mardi, jeudi et vendredi

🏰 Chœur surmonté du clocher et abside X^e, XI^e siècle, remaniements XV^e et XVI^e siècle. Retable fin XVII^e s. avec trois statues, saint Lubin, sainte Madeleine et saint Gilles. Retable en bois doré et peint XVII^e siècle.

✝ Poitevin de naissance, (VI^e s.), moine à Ligugé, ermite un temps, saint Lubin est l'un des plus vénérés évêques de Chartres, rempli de force pour rejeter tout mensonge, et de courage pour embrasser et défendre la vérité.

AZÉ

Saint-Pierre

🕒 Ouverte tj (9h30-18h), visite libre. Rens. : 02 54 72 03 56.

🏰 Église du XI^e siècle. Nef unique remaniée au XVI^e siècle. Très rare pilier de chancel de l'époque mérovingienne. Chapelle seigneuriale avec vestiges de vitraux du XVI^e siècle. Pierres tombales ornées de sculptures. Portique soutenant une cloche apparente.

✝ Roc sur lequel le Christ bâtit son Église, l'apôtre Pierre soutient aujourd'hui la fidélité de tous ceux qui partagent sa foi.



Baillou



Billy

BAILLOU

Saint-Jean-Baptiste

Secteur paroissial Mondoubleau

🕒 Fermée, visite sur RV, clé en mairie : mardi, vendredi : 15h à 18h. 02 54 80 81 23 - Clé au «Petit Baillou-tain» 09 61 66 82 85.

🏰 L'église primitive aurait été fondée par saint Julien, évêque du Mans. Reconstituée en 1520 elle présente une grande harmonie architecturale d'un décor de l'art gothique flamboyant et de la Renaissance : portail, lambris, stalles et vitraux. Retable en haut-relief peint représentant "La dormition" de la Vierge (1617). Vitraux du maître-verrier Champigneulle (1889).

✝ Jean-Baptiste prophète qui baptisa le Christ, annonciateur intrépide du Royaume de Dieu, il vient en aide à tous ceux que paralyse le manque de confiance en soi ou une timidité excessive. Ayons le courage de professer notre foi.

BEAUCE LA ROMAINE

Saint-Martin à Ouzouer-le-Marché

Regroupement en 2015 qui rassemble les 7 communes de La Colombe, Membrolles, Ouzouer-le-Marché, Prenouvellon, Semerville, Tripleville et Verdes

🕒 Ouverte tous les jours.

🏰 Église fondée au XI^e s, reconstruite au XVI^e s., remaniée au XIX^e s. Beau retable en bois sculpté. Rarissime croix de chemin au hameau de Chandry (XV^e s.).

✝ Saint Martin, apôtre des Gaules, évangéliste de nos campagnes, appelle à nous souvenir, pour ne jamais l'abandonner, de cette nation qui est la nôtre.

BILLY

Saint-Symphorien

(autrefois Saint-Aignan)

🕒 ouvert le vendredi de 9h à 12h30 ainsi que mardi, mercredi et vendredi de 14h à 17h. tél. 02 54 97 44 11

🏰 Nef du XI^e s. et chœur reconstruit au XV^e s. Clocher en beffroi du XIII^e s. Remarquable bénitier roman et importants fragments de peintures murales Renaissance, représentant notamment le martyre de saint Blaise, sainte Catherine et sainte Barbe.

✝ Décapité à Autun (III^e s.) pour avoir refusé de sacrifier aux idoles, le jeune Symphorien nous invite à résister aux mensonges de ce monde et à garder intacte notre identité.

BINAS

Saint-Maurice

🕒 ouverte tous les jours (10-17 h) tél. 02 54 82 40 34

🏰 Église paroissiale dédiée à saint Maurice, construite au XVI^e siècle, initialement couverte d'un lambris. Au XVII^e s., on place des voûtes de pierre, plus basses que l'ancienne charpente ; au XVIII^e s. une tour carrée et une chapelle latérale. En 1865, L'architecte Martin-Monestier inversa l'orientation de l'église : la porte d'entrée est percée dans l'ancien mur de chevet, ouvrant sur le village

✝ Par sa fidélité jusqu'à la mort, résistant à toutes les sollicitations, le légionnaire romain saint Maurice (III^e siècle) nous invite à ne pas faiblir dans nos convictions face aux pressions multiples et variées de notre entourage familial, professionnel ou social.



Blois - St Nicolas - St Louis - La Trinité

BLOIS Cathédrale Saint-Louis

Presbytère 02 54 78 17 90

🕒 Ouverte : lundi (10-19h), mardi, jeudi, vendredi (9-19h), mercredi et samedi (9-18h), dimanche (9h30-18h30). Visite libre. Groupe (à partir de 6 pers.) sur rendez-vous tél. 02 54 20 26 70. Visite de la ville (groupe) par l'office de tourisme sur RV : 02 54 90 41 42.

⚡ Ancienne collégiale fondée autour du tombeau de saint Solenne par la veuve de Thibaud le Tricheur au X^e s. Église paroissiale reconstruite aux XII^e s. (il en reste la base du clocher) et au XVI^e s. Elle est en partie détruite par un ouragan en 1678. Pendant la reconstruction, elle devient cathédrale sous le patronage de saint Louis, en 1697, à la suite de l'érection du diocèse de Blois. Bel autel en bois doré installé par le premier évêque de Blois. Crypte X-XI^e s. destinée au pèlerinage à saint

Solenne. Tombeaux des évêques.

BLOIS Saint-Joseph

🕒 Fermée, visite sur rendez-vous 02 54 51 50 50.

⚡ Le vaste espace sans aucun pilier pouvant accueillir 850 personnes converge vers l'autel. Et cela évoque le rassemblement de la communauté chrétienne comme une grande famille. Au mur extérieur nord, grand vitrail évoquant le récit de la Création. Le baptistère est un bassin rempli d'eau éclairé par une lanterne : *"Vous qui avez été baptisés, c'est dans la mort de Jésus que vous avez été plongés, pour vivre avec lui, d'une nouveauté de vie"* Rm 6,4. Pour les 50 ans de la dédicace (8 novembre 2015), une nouvelle œuvre murale est réalisée par le père Nicolas Pelat.

† Dévotion à N-D de Fatima. Le vocable de saint Joseph désigne le chef de la Sainte Famille. Il est aussi

le saint patron des charpentiers et des travailleurs.

BLOIS Saint-Nicolas

🕒 Ouverte tjlj (9h30 -18h) 19h en saison - Visite sur rendez-vous groupes + de 6 personnes 06 42 86 48 44 ou 06 11 09 16 07

⚡ Ancienne église abbatiale d'une communauté bénédictine établie dans le quartier du Foix en 924, dédiée à saint Laumer. Le titre paroissial de Saint-Nicolas y est établi en 1791, en souvenir d'une petite église disparue à la Révolution. Chœur, transept (couvert d'une coupole sur trompes), et 1^{ère} travée de la nef consacrés en 1186, beaux modillons, nef (élévation inspirée de la cathédrale de Chartres) et façade du XIII^e siècle. Anciens bâtiments de l'abbaye, adjacents, XVII^e-XIX^e s.

† Pèlerinage médiéval à saint Marcou, guérisseur des corps et

des âmes chaque 1^{er} mai. Saint Nicolas, protecteur des mariners, garde-nous de la noyade dans les passages difficiles de nos vies.

BLOIS Saint-Pierre, quartier Cabochon (presbytère Saint-Joseph)

🕒 Ouverte pour les célébrations. 02 54 51 50 50

⚡ Église diocésaine, 1960-61. Peintures d'El Khaddar, de J. Nigon et de H. Damon. Le baptistère et l'ambon sont l'œuvre des Compagnons du tour de France. Vitraux de Le Chevalier. Orgue baroque 1997.

† L'architecture de cette église se présente sous la forme d'une tente. *« Il a planté sa tente parmi nous »* (Jean 1, 14) symbole de la communauté chrétienne implantée dans la communauté humaine.

BLOIS

Saint-Saturnin

🕒 Église ouverte le dimanche après-midi, de 14h à 18h, de début mai à fin septembre.

Rens. : 02 54 78 12 16 et 06 61 17 30 40.

🏰 XV^e-XVI^e-XVII^es., chapelle de la Vierge couronnée, ex-voto et deux vitraux (1866 et 1869) illustrent ce culte jusqu'à la fin du XX^e s. Vitrail du Sacré-Coeur (1933).

† Notre-Dame de Toutes Aides, secours des chrétiens, soutenons et aide-nous dans toutes nos difficultés.

BLOIS

Saint-Vincent

🕒 Ouverte tlj (9h-18h). Lieu d'adoration permanente. Visite libre. Visite de groupe uniquement le samedi, visite de la ville par l'office de tourisme sur RV : 02 54 90 41 42.

🏰 Ancienne chapelle Saint-Louis, du collège des Jésuites, commencée par Martellange en 1625. Bel exemple d'église caractéristique de la Réforme tridentine. L'achèvement de l'église et la façade sont réalisés avec le soutien de Gaston d'Orléans. À sa mort, La Grande Mademoiselle, sa fille, dédie la décoration du chœur à son père, dont le cœur y est inhumé en 1678 (cénotaphe de Gaspard Imbert). Église paroissiale, Saint-Vincent-de-Paul, en 1824. Un vitrail du vœu de Louis XIII par C. Lavergne (1873). Dévotion à Gérard Magella et au bienheureux Frédéric Ozanam.

† Qu'à l'exemple de Saint Vincent de Paul, « Monsieur Vincent », modèle de prière et de charité, notre vie s'ouvre pareillement à Dieu et à nos frères.

BLOIS • Basilique Notre-Dame de la Trinité

🕒 Ouverte tlj (8-22h). Visite libre. Visite de la ville (groupe) par l'office de tourisme sur RV : 02 54 90 41 42 Rens. : 02 54 78 18 23.

🏰 Commencée en 1932, la construction fut reprise en 1936 par Paul Rouvière et la consécration eut lieu en 1949. Vitraux (Barillet, Le Chevalier, Hansen). La dévotion à Notre-Dame des Trois-Ave a été

portée depuis très longtemps par les franciscains et les capucins, présents à Blois depuis 1233. Les 14 grandes verrières développent la place de la Vierge Marie dans le plan de Dieu. Sculptures de Lambert-Rucki, illustrant l'Évangile et le chemin de Croix.

† Ecoute et accueil, foi et humilité : qu'à l'exemple et à la prière de Notre-Dame de la Trinité, notre cœur et notre vie s'ouvrent au Dieu Père, Fils et Esprit.

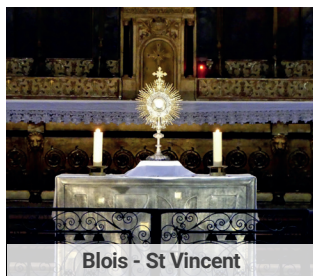
BOUFFRY

Nativité de la Bienheureuse Vierge Marie

🕒 Fermée. Clé en mairie ouvert mardi et vendredi de 10h15 à 12h15

🏰 Église du XII^e siècle avec abside semi-circulaire, entièrement remaniée au XV^e siècle. Nef couverte d'un lambris à entrails apparents. Retables latéraux du XVII^e siècle. Plusieurs statues dont un saint Martin équestre polychrome.

† Que la Vierge qui enfante d'un Sauveur nous protège.



Blois - St Vincent



Blois - St Saturnin

BOURRÉ

Saint-Germain

🕒 Fermée. Clé en mairie, ouverte le matin 02 54 93 08 84

Répondeur paroisse de Montrichard : 06 67 44 55 99

Sur rendez-vous 07 86 52 98 29

🏰 Église construite au milieu des anciennes carrières de tuffeau qui ont fourni les pierres des châteaux de Blois, Chambord. Choeur de deux travées à voûtes d'ogive et abside polygonale du XV^e siècle, nef et clocher-porche du XIX^e siècle. Retable: L'Adoration des Mages du XVIII^e s.

† Évêque d'Auxerre (v. 378-448) et légat du pape, saint Germain a été le défenseur des fidèles contre les impôts excessifs et les invasions barbares. Dévotions à N-D de Fatima et à saint Roch, ancien protecteur de la peste et patron des carriers de Bourré.

BOURSAY

Saint-Pierre

🕒 Fermée, clé à la mairie, mardi, jeudi (14h-16h), samedi (9h-12h) 02 54 80 81 81 (mairie) ou au café brocante "Il était une fois" 06 86 40 81 90.

🏰 XII^es., remaniée au XVI^e s. Nef et abside semi-circulaire, chapelles latérales, peintures murales XIV^es.

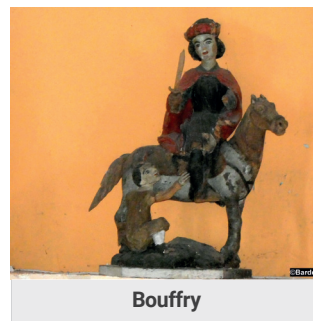
† Les scènes du Jugement dernier nous renvoient au thème de la finalité de la destinée humaine dans la symbolique propre au Moyen Âge finissant.

BRACIEUX

Saint-Nicaise

🕒 Ouverte tlj tél. presbytère lundi et samedi 9h-12h, mardi, mercredi, vendredi ; 9h-12h ; 15h-18h - 02 54 70 47 20

🏰 XVI^e siècle, reconstruite de 1885 à 1891. Abside à 3 pans : XVI^e s. Clocher : XIX^e s. Retable du maître-autel, par le sculpteur blésois Gaspard Imbert, 1660 (tableau : Les Saintes Femmes au tombeau et tabernacle avec exposition). Bénitier du XVII^es. Deux retables secondaires : le Rosaire (ex-voto XVII^e s.), saint Sébastien. Crucifix ancien, art populaire. Vitraux XIX^e s. Florence (1895-1903), Gouffault.



Bouffry

† Les Femmes au Tombeau : "Pourquoi cherchez-vous le Vivant parmi les morts ? Il n'est pas ici ; mais il est ressuscité". (Luc 24, 5-6).

CELLETES

Saint-Mondry

🕒 Ouverte tlj tél. presbytère lundi et samedi 9h-12h, mardi, mercredi, vendredi ; 9h-12h ; 15h-18h - 02 54 70 47 20

Sur rendez-vous tél. 02 54 20 26 70

🏰 Dépendant à l'origine de l'abbaye de Pontlevoy, l'église date du XIII^e s. et détient des reliques de saint Mondry, ermite guérisseur du VI^e s. dont la mémoire a suscité des pèlerinages à l'origine du développement du bourg. Dévastée au XV^e siècle par les intempéries elle est reconstruite plus grande avec des bas-côtés et deux chapelles latérales. La porte sud est de style flamboyant et une tour carrée supporte un clocher octogonal original. Le baptistère à couvercle de bois est du XVII^e siècle, comme les statues de la Nativité au fond du bas-côté nord. Nombreuses œuvres d'art telles une statue ancienne de l'Education de la Vierge, et un tableau du Rosaire (début XVII^e) qui réunit 15 médaillons illustrant les Mystères joyeux, douloureux et glorieux.

† Mondry (Monderic), anachorète de l'époque mérovingienne, venu vivre ici dans la solitude et l'ascèse, rassembla autour de lui toute une population, défrichant aux alentours, s'installant à demeure auprès de son tombeau, à l'origine de la ville. Se vouloir proche de Dieu ne nous éloigne pas des hommes.



Chambon-sur-Cisse

CHAILLES Saint-Martin

🕒 Ouverte tlj (9h-18 h) sauf exception, tél. : 06 64 18 58 06.

⚡ Église XVI^e-XIX^e agrandie sur un premier édifice pré-roman, ermitage en bordure de forêt de Russy, puis paroisse dépendant de l'abbaye de Bourgmoyen de Blois.

Chapelle seigneuriale du XVI^e, retable du XVII^e ainsi qu'une Crucifixion de Simon Vouet et un Martyre de Saint Blaise par Jacques Prou, Vierge à l'Enfant (bois polychrome du XVII^e), fresques du XIX^e dues au céramiste blésois Ulysse Besnard, à Maurice de Vaisnes et à Jules de Froberville. La "Charité saint Martin" est évoquée dans un des panneaux du retable.

† Saint Martin nous apprend qu'à partager, on ne s'appauvrit pas, mais on s'enrichit du bonheur de l'autre.

CHAMBON-SUR-CISSE Saint-Paul

🕒 Ouvert le samedi toute la journée.

⚡ C'est l'église du plus ancien prieuré (832) de l'abbaye de Marmoutier dans cette région. L'église actuelle se compose d'une nef en partie du XI^es., terminée par une abside semi-circulaire avec un bas-côté sud du XVI^es., sur lequel on a posé le clocher. Beau retable de pierre du XVII^es. Statues, bâtons de confrérie et bannières des saints Julien et Sébastien. Petit buste reliquaire du XVI^es.

† Marcheur infatigable saint Julien (III^es.) a prêché l'Évangile dans nos contrées. Qu'à son exemple, fuyant une vie facile, presque égoïste, nos occupations et nos fatigues soient profitables et servent à autrui.

CHAMBORD Saint-Louis

🕒 Ouverte tlj de 10h à 18h. Fiche d'information en 13 langues.

⚡ XVII^es., remaniée en 1855 en style néo-renaissance. Souvenirs du comte de Chambord.

† Patron du diocèse de Blois, saint Louis, roi de France, est pour nous modèle de témoignage chrétien dans toute notre vie familiale, professionnelle et sociale.

CHAMPIGNY-EN-BEAUCE Saint-Félix

🕒 Fermée, clé en mairie (02 54 20 61 10) lundi (14h-17h), mercredi (9h-12h), vendredi (13h30-18h).

⚡ Très ancien prieuré de l'abbaye Saint-Laumer. Des murs du XI^es. Entièrement remaniée aux XIII^e et XVI^es. Beaux chapiteaux sculptés de la nef et du chœur, lambris orné de motifs sculptés du XVI^es., retable XVII^es. Crucifix XVI^es. Tableaux intéressants : la Vierge, l'Enfant-Jésus et saint Jean-Baptiste d'après Botticelli, l'Éducation de la Vierge, Crucifixion. † Heureux et fier de sa fidélité au Christ Jésus, saint Félix l'a prouvé en donnant sa vie pour son Ami des cieux (IV^es.).



Chambord

CHAON Saint-Pierre

🕒 Ouverte tous les jours. Rens. 02 54 88 46 36 - 06 43 66 06 55.

⚡ Ancien prieuré de l'abbaye de Ferrières-en-Gâtinais. Reconstituée au XIX^es. Retable du XVII^es. richement coloré. Buste reliquaire de saint Cler, en bois polychrome (XVI^es.). Statues de saint Blaise (terre cuite) et de saint Genefort (bois polychrome).

† « Sois le berger de mes agneaux » dit Jésus à Simon-Pierre (Jean 21, 15-16)

LA CHAPELLE- SAINT-MARTIN-EN-PLAINE (dit localement du Villers)

🕒 Fermée, visite : 02 54 43 49 31

⚡ Fin XII^es. Restauration en 2014, peintures murales XIII^es. Christ en majesté, 6 apôtres dont saint André.

† Évocation romane du Christ en majesté, bénissant et tenant le Livre de Vie, entouré des apôtres.

CHÂTEAUVIEUX Saint-Hilaire

🕒 Ouverte tlj (8h-19h), visite libre, rens. 02 54 75 19 09. Entrée petite porte de côté en face du château.

⚡ XIII^es. Style gothique angevin, chapelle seigneuriale XV^es. Restauration fin XIX^es. Statue de la Vierge XV^es.

† La prière et l'adoration sont la clé qui nous ouvre à la connaissance et à l'amour de Dieu. Ainsi que l'écrivit saint Hilaire de Poitiers : "Seule l'adoration permet de connaître Dieu."

CHAUMONT-SUR-LOIRE Saint-Nicolas

🕒 Fermée. Clé au presbytère, 18, rue Gustave-Marc à Onzain - 02 54 20 91 58.

⚡ Édifice dans le style du XV^es. Reconstituée en 1882 sur un nouvel emplacement. Trois statues du XVI^es., saint Nicolas, sainte Catherine et saint Martin, et une Vierge de Pitié du XII^es. proviennent de l'ancienne église.

† Saint Nicolas, évêque de Lycie (IV^es.) veille sur les enfants que l'on place sous sa protection. Sa figure, si populaire, a donné naissance au père

Noël en Angleterre et en Amérique. Évolution curieuse de son culte.

CHAUMONT-SUR-THARONNE Saint-Étienne

🕒 Ouverte tous les jours (8h30-18h). Pour visite, contacter la mairie : 02 54 88 84 00.

⚡ XV^e-XVI^es. et mobilier XVII^es. Église entièrement refaite récemment, découverte d'une belle fresque XV^es.

† Le diacre saint Étienne est le premier martyr chrétien. Alors qu'il était lapidé, Étienne, rempli de l'Esprit Saint, vit les cieus s'ouvrir et Jésus debout dans la gloire de Dieu.

LA CHAUSSÉE SAINT-VICTOR Saint-Victor

🕒 Ouverte tlj. De 9h à 18h.

⚡ Nombreux reliquaires : de saint Victor patron de l'église, mais aussi de saint Jacques (apôtre et parent de Jésus), saints Urbain, Blaise, Nicolas, Front, Théodule et sainte Corneille. La châsse de saint Victor date du XVI^es., on le voit en ermite, en évêque, et aussi sauvant de la noyade un marinier.

† Les saints nous apprennent qu'une vie toute donnée à Dieu est une vie donnée aux autres : vivre en Dieu, c'est vivre pour ses frères.

CHAUIGNY-DU-PERCHE Notre-Dame de L'Assomption Visite guidée le 15 août à 15h

🕒 Ouverte sur RV, horaires mairie : lundi 13h30 - 17h30, mercredi et jeudi 9h - 12h30 mairie : 02 54 80 68 53 ou 06 63 34 97 54.

⚡ Sur l'emplacement d'un ancien prieuré, sans doute XII^es., église de grande dimension, remaniée à différentes époques, XVI^e puis au XIX^es. 77 panneaux du XVI^e et XVII^es. (scènes de la Bible). Statue de saint Gildéric ou saint Joudry du XVII^es. et une statue d'Éducation de la Vierge du XVI^es.

† La Mère de celui qui est la "Résurrection et la vie" ne pouvait rester sous l'empreinte de la mort. Notre-Dame de L'Assomption, source de lumière et de vie, priez pour nous.

CHEMERY

Eglise Saint-Guillaume

🕒 Ouverte de 8h30 à 17h, du lundi au vendredi.

🏰 L'église ancienne avait été fondée avant le XII^e s. Un édifice nouveau a été construit en 1863, par l'architecte blésois Jules de La Morandière, dans le style néo-gothique. Elle comprend une nef lambrissée, un chœur à 5 pans, voûte d'ogives, un transept qui s'ouvre sur les croisillons par deux arcades, d'une nef et d'un clocher-porche ajouté en 1870. Une grande toile du XVII^e s. portant les armes des Beauvilliers, ducs de Saint-Aignan représente saint Antoine de Padoue tenant l'Enfant-Jésus agenouillé devant la Vierge.

† Les mots gravés au fronton de l'église nous redisent, à leur manière, que vivre en chrétien, c'est d'abord vivre en homme, guidé par des principes.

CHEVERNY

Saint-Étienne

🕒 Ouverte tous les jours (9h-18h), visite libre, rens. en mairie. presbytère 02 54 70 47 20 - mairie 02 54 46 42 37

🏰 Vestiges de constructions préromanes et romanes. Chevet, caque-toire et bas-côté sud XVI^e s. voûtes, nef et bas-côté nord XIX^e s. Épitaphes en marbre noir des Hurault de Cheverny et Hurault de Vibraye.

† Premier martyr de tous les temps, que sa fidélité au Christ Jésus soit aussi la nôtre. Donnons nos vies sans nuire aux autres.

CHITENAY

Eglise Notre-Dame

🕒 Église ouverte.

🏰 Ancienne dépendance de l'abbaye de Pontlevoy. Elle fut fortement remaniée au XVI^e s et restaurée au XIX^e s. L'intérieur renferme quelques tableaux du XVIII^e s. Sur la façade occidentale on peut observer un appareillage daté du XI^e s. Derrière l'église a été érigé un mémorial en l'honneur de Denis Papin, natif de Chitenay.

† Le tableau de La Madeleine pénitente nous invite au regret de toute faute : non pour nous troubler, mais pour nous redresser et aller de l'avant.

CHOUZY-SUR-CISSE

Saint-Martin

🕒 Ouverte lundi et mardi 9h-12h30 ; 14h-18h. Visites de groupe sur demande à la mairie (02 54 33 55 45). Rens. 06 60 48 90 99. Visite guidée le 15 août à 15h.

🏰 Église actuelle remaniée au XIX^e s. par Jules de la Morandière, vestiges de parties plus anciennes. Tableaux intéressants des XVII^e et XIX^e s. Vitraux du XIX^e s. signés Lobin, Haussaire et Lévêque. Reliques de saint Gabriel et une statue de sainte Catherine.

† Nos paroles témoignent de notre cœur. Que sainte Euphémie de Chalcedoine, « la bien parlante », nous établisse dans de bonnes relations les uns avec les autres.

CONAN

Saint-Saturnin

🕒 Fermée, clé en mairie, le lundi (9h30-12h30 ; 14h-18h30), 02 54 23 87 10.

🏰 Beau portail XII^e s. Deux retables avec statues de G. Imbert, sculpteur blésois. Peinture murale du Dict des Trois Morts et des Trois Vifs. Confessionnal de style rocaille (1761). Chapelle seigneuriale et monuments funéraires des seigneurs de Gaignon. Tableaux XVIII^e s.: Présentation au Temple, Descente de croix, Vierge aux anges.

† Le Dict des Trois Morts et des Trois Vifs : *"Ce que vous êtes aujourd'hui, nous l'étions hier. Ce que nous sommes aujourd'hui, vous le serez demain"*.

CONTRES

Saint-Cyr et Sainte-Julitte

🕒 Ouverte tous les jours (9h-19h). Rens. presbytère de Cellettes au 02 54 70 47 20.

🏰 Structure du XVI^e s., reconstruite dans le style des années 1867-1872 sur les plans de J. de La Morandière, architecte diocésain : chapiteaux, statues, autels, confessionnaux, vitraux. Cette église dépendait de l'abbatiale de Cornilly (ruines à proximité).

† Mère et fils martyrisés ensemble, l'adversité se vit mieux si nous nous soutenons les uns les autres. Le chacun pour soi divise et affaiblit, rester ensemble est une force.

CORMENON

Saint-Pierre

🕒 Fermée, clé à la mairie. Lundi : 10h-12h, mardi : 14h-18h, jeudi : 14h-17h, vendredi : 14h-18h. Visite guidée lors des Journées du patrimoine. 02 54 80 91 19

🏰 Reconstituée en 1524, gothique flamboyant, portail à double porte sculpté, retable, fonts baptismaux, fragments de vitraux du XVI^e s.

† La liturgie du baptême, qui fait de nous des chrétiens, est magnifiée dans la sculpture Renaissance des fonts baptismaux : *"Dieu vous a fait naître, non pas d'une semence périssable, mais d'une semence impérissable : sa parole vivante qui demeure"*

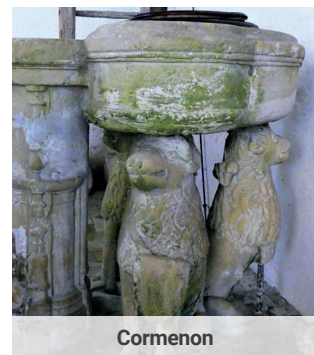
COUDES

Saint-Christophe

🕒 Ouverte tjl (10h-19h) visite libre. Rens. presbytère de Cellettes au 02 54 70 47 20.

🏰 XI^e s. Nef dont les fenêtres ont été transformées à la Renaissance. Chœur et chapelle seigneuriale XVI^e s. Lambris refait au XVIII^e s. Fragment de fresque XII^e s.

† *"Regarde saint Christophe et va-t'en rassuré"*. La peinture murale nous rappelle que le bon géant Christophe protège notre âme des dangers de la "mort subite".



COULANGES

Saint-Denis

🕒 Fermée - Clé en mairie

🏰 Date du XVI^e siècle entièrement reprise en 1870. Chœur à chevet plat, bas-côté avec arcades en plein-cintre. Elle possède 16 très intéressantes stalles, avec miséricordes sculptées à sujets variés, du XVI^e siècle provenant de l'abbaye des Clarisses, de la Guiche, toute proche. Grand retable XVII^e siècle et vitraux XIX^e siècle.

† *"Ma vie est figurée dans les stalles : faite de petites choses, de rencontres, de soucis et de joie. Que rien ne me laisse insensible comme la charité du Christ."*

COUR-CHEVERNY

Saint-Aignan

🕒 Ouverte tjl (paroisse de Cellettes). Tél. presbytère lundi et samedi 9h-12h, mardi, mercredi, vendredi ; 9h-12h ; 15h-18h - 02 54 70 47 20 - Sur rendez-vous tél. 02 54 20 26 70.

🏰 L'église du XII^e s. a été largement remaniée aux XVI^e s. et XVII^e s. La nef qui était couverte d'un lambris a reçu une voûte de pierre vers 1609. Chœur, abside, clocher et façade occidentale datent du XII^e s. Le bas-côté sud reconstruit sous François I^{er} a des voûtes à culs-de-lampe sculptés intéressants. Deux tableaux XVII^e s. : Remise des clefs, saint Thomas.

† Sous le vocable de saint Aignan (V^e s.), évêque d'Orléans durant plus de soixante années, renommé pour avoir sauvé sa ville de la dévastation des Huns. Qu'à sa prière et sous sa protection nous sachions nous garder et garder les nôtres, de tout ce qui dévaste, abîme, fait du mal.



COURMEMIN

Saint-Aignan

🕒 Ouverte tous les jours (10h-18h). Visite guidée sur RV : 02 54 83 80 14. 🏰 XIII^e. de style gothique angevin, remaniée à la Renaissance. Fonts baptismaux à deux cuves du XVI^es. † Évêque d'Orléans (453), saint Aignan est célébré le 15 novembre et le 1^{er} juin, anniversaire de la délivrance d'Orléans (contre les Huns en 451).

COUR-SUR-LOIRE

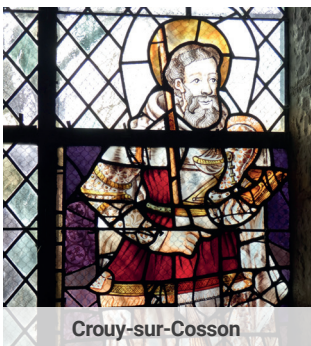
Saint-Vincent

🕒 Fermée, clé à la mairie - mardi et jeudi matin 9h-12h. Tél. 02 54 46 83 75. Rens. : 02 54 46 83 60. 🏰 Clocher XII^es. église XVI^es. Vitraux Renaissance (Arbre de Jessé, Crucifixion, Nativité, vie de la Vierge, légende dorée de saint Jacques). † La lumière (vitraux) perpétue la piété médiévale envers Marie. Lieu de pèlerinage à sainte Radegonde, autour du 18 août.

COUTURE-SUR-LOIR

Saint-Gervais et Saint-Protais

🕒 Ouverte, pousser la porte sauf très mauvais temps, s'adresser au restaurant en face. 🏰 Nef du XII^es., très remaniée, chœur XIII^es. style gothique angevin sur plan carré, en clé de voûte un Christ bénissant. Remaniements importants au XVI^es. dus à Louis de Ronsard père du poète. Sur le portail occidental, les armes de la famille de Ronsard. Sous le clocher, les gisants des parents du poète. Dans la chapelle du Rosaire, très beau retable du XVII^es., en pierre sculptée avec trois belles statues de la Vierge, de saint Joseph et de sainte Anne. Boiseries remarquables du XVII^es. † On honore ici, au pays de Ronsard, deux saints martyrs inconnus des premiers siècles chrétiens, qu'Ambroise, évêque de Milan, retrouva en 386 enterrés côte à côte. Qu'à leur prière, nous sachions rester unis et fidèles à nos idéaux communs.



Crouy-sur-Cosson

CROUY-SUR-COSSON

Saint-Martin

Paroisse Saint-Laurent-Nouhan

🕒 Fermée. Rens. : 02 54 87 56 26. 🏰 XII^e-XVI^es. Groupe sculpté de la charité de saint Martin (1565) au-dessus du porche. Peintures murales XIII^es. Vitraux XVI^es. † Dominant la voûte du chœur, le Christ en majesté nous invite à ouvrir le Livre de Vie.

CRUCHERAY

Saint-Pierre

🕒 Fermée, clé à la mairie. Ouverte le mardi (8h-17h/13h30-17h). Rens. : 02 54 77 04 45. 🏰 Chœur du XII^es. en petit appareil et nef remaniée au XVI^es., recouverte d'un lambris de la même époque. L'autel de pierre primitif et l'armarium (réserve eucharistique) sont visibles dans l'abside romane. Petit vitrail XVI^es. : le Christ, la Vierge et saint Jean. † "Vous-mêmes, en tant que pierres vivantes, prêtez-vous à l'édification d'un édifice spirituel" (1P 2, 5).



Droué

DROUÉ

Saint-Nicolas

🕒 Fermée, rens. à la mairie ouverte tjl matin sauf mercredi (9-12h), mardi (14h-17h), et vendredi (14h-16h). Rens. : 02 54 80 50 39. 🏰 Ancienne chapelle du château de Bourguérin XV^es. remaniée au XVII^es. Statues en bois dont une Vierge de calvaire du XVII^es. Peinture murale représentant saint Christophe. Le portail classique a été fait en 1631 par le seigneur du lieu qui a créé le bourg actuel. † "Regarde saint Christophe et va-t'en rassuré". La peinture murale nous rappelle la dévotion médiévale au bon géant Christophe qui protège notre âme des dangers de la "mort subite".

ÉCOMAN

Notre-Dame

🕒 Fermée, visite avec le maire sur rendez-vous : 06 86 35 65 50. Rens. : 02 54 82 76 72. 🏰 Haute nef non voûtée du XII^es. et chœur rectangulaire du XIII^es. L'arc triomphal fait passer de la nef au chœur, espace sacré. Portail du XII^es. décoré de feuilles nervées, chevrons et pointes de diamant. † Marie magnifiant le Seigneur : « Désormais tous les âges me proclameront bienheureuse » (Luc 1, 48). Que vaut ma vie ?

FAVEROLLES-SUR-CHER

Saint-Aubin

🕒 Ouverte tous les jours (10-18 h été, 10h-17h hiver) et sur RV. Rens. : 02 54 83 61 68. 🏰 Notre-Dame d'Ayguevive. 🕒 Fermée, propriété privée, visite lors des Journées du patrimoine. 🏰 Église abbatiale à demi-ruinée. Milieu du XII^es. Clocher en pierre. † Saint Aubin ou Albin, évêque d'Angers (V^es.) défendit la dignité du mariage. « Que l'homme ne sépare pas ce que Dieu a uni. » Soyons fidèles à nos engagements. Pèlerinage de saint Gilles le premier dimanche de septembre.

LA FERTÉ-BEAUHARNAIS

Saint-Barthélemy

🕒 Ouverte tous les jours. 🏰 Ancienne collégiale fondée au XI^es., reconstruite vers 1420 et en 1524. Église à nef unique et chevet plat, en pierre et briques, au milieu de son cimetière. Stalles sculptées du XVI^es., lutrin, chaire, tabernacle et tableau : Vierge à l'Enfant avec saint Jean-Baptiste, XVII^es. † Barthélemy ou Nathanaël est l'un des 12 apôtres choisis par le Christ : "Rabbi, c'est toi le Fils de Dieu ! C'est toi le roi d'Israël !" (Jean I, 49). Fortifions en nous la foi sincère qui l'unissait à Jésus.

LA FERTÉ-SAINT-CYR

Saint-Sulpice

🕒 Ouverte tjl (9h-18h), visite libre. Musée et visite de la maison natale du père Brottier, sur rendez-vous, tél. 06 62 65 65 90. Rens. : 02 54 87 93 06. 🏰 XII^e-XVI^es. Vierge de douleur polychrome XVII^es. Vitrail de sainte Barbe. † Dévotion au bienheureux Daniel Brottier (1876-1936), enfant du pays, baptisé dans cette église. Aumônier militaire intrépide durant la Grande Guerre, missionnaire en Afrique, bâtisseur, qui a donné un rayonnement exceptionnel à la Fondation d'Auteuil (ex Orphelins Apprentis d'Auteuil). « Une de nos plus pures sources de joie ici-bas, c'est de rendre les autres heureux. »



La Ferté-Beauharnais

FONTAINES-EN-SOLOGNE

Notre-Dame

🕒 Ouverte tjl (9h-19h), visite libre.
Rens. : 02 54 70 47 20 (presbytère Celettes).

✚ XII^e-XIII^e-XV^es., le chœur à chevet plat et la voûte remarquable à six compartiments rayonnants, sont de style gothique angevin. La façade du XII^e s. ouvre sur deux travées de nef reprises au XV^e s. Deux statues en bois peint du XVI^e s., représentent l'une la Vierge à l'Enfant et l'autre, un pèlerin.

✚ À la Vierge à l'Enfant, confions toutes les mères de notre connaissance. Je vous salue, Marie.

LA FONTENELLE

Saint-Gilles et Saint-Loup

🕒 Ouverte tous les jours ou Mairie 02 54 80 15 39.

✚ XII^es. Appartint au Chapitre de la cathédrale de Chartres (28). Secteur pastoral Mondoubleau.

Façade à trois arcatures type basilique romaine. Roussard et grison. Clocher flèche sur charpente. Grand retable XVIII^es. sur abside semi-circulaire. Nombreuses statues anciennes bois art populaire. Partie basse de l'ancienne clôture du chœur. Cuve baptismale octogonale Renaissance avec son bassin d'évacuation et bénitier même époque. Pèlerinage à saint Gilles.

✚ Les saints ont vécu leur baptême au gré de leur existence. Les fonts baptismaux dans nos églises nous rappellent au souvenir de notre baptême, comme une invitation pressante à vivre ce que nous sommes devenus : enfants de Dieu et frères des hommes.



Fresnes

FOUGÈRES-SUR-BIÈVRE

Saint-Éloi

🕒 Ouverte tjl (9h-18h), visite libre.
Tél. presbytère 02 54 70 47 20, lundi et samedi 9h-12h, mardi, mercredi, vendredi; 9h-12h; 15h-18h.

Sur rendez-vous tél. 02 54 20 26 70
✚ XI^e-XVI^es. Chapelle seigneuriale, fenêtre style flamboyant. Stalles et leurs miséricordes. Statue de sainte Marie-Madeleine.

✚ Saint Éloi (660), évêque de Tournai, conseiller du roi Dagobert et fondateur de nombreux monastères, est le patron des laboureurs et des métiers liés au travail du fer.

FRANÇAY

Notre-Dame-de-Pitié

🕒 Fermée, clé à la mairie : mercredi (14h-17h) et jeudi (9h-11h). Rens: 02 54 46 17 59 ou 02 54 46 11 83.

✚ Église paroissiale XII^e-XVI^es. Portail roman à chapiteaux et voussures sculptés, modillons extérieurs, peintures murales, statue en bois de saint Sébastien et vitrail de la Pietà (XVI^es.).
✚ La richesse de la symbolique romane dans une hymne de pierre élevée à la louange de Marie.

FRESNES

Saint-Hilaire

🕒 Ouverte tjl - 10h-18h. Adoration le samedi. Pour visiter téléphoner : 02 54 20 26 70

✚ Église dédiée à st Hilaire, évêque de Poitiers, ainsi que la fontaine voisine où l'on se rendait pour être guéri des maladies des yeux. L'église a été reconstruite au XVI^es. et la nef très remaniée au XIX^es. Le chœur et la chapelle seigneuriale ont conservé leurs croisées d'ogives du XVI^es. avec clefs de voûte aujourd'hui mutilées où l'on pouvait lire les armoiries en losange de la veuve de Jean de Villebresme, seigneur de Fougères, mort en 1528, bienfaiteur de l'église. Dans le chœur, piscine (lavabo) d'époque Renaissance. Beau tabernacle du XVII^es. avec le Christ en Bon Pasteur. Vitraux créés par le Carmel du Mans, provenance rare dans le diocèse, plusieurs datés de 1874. Celui du chœur, très grand, illustre la Sainte Trinité. Chandelier pascal d'époque Louis XIV.

✚ Si modeste soit-elle, l'église du village marque des siècles de foi, témoin des joies et des peines des hommes qui ont vécu, vivent et vivront ici. Un édifice de pierres où se rassemble une communauté de vivants. « Vous êtes les pierres vivantes de l'Église » (1 Pierre, 2, 5).

FRÉTEVAL

Saint-Nicolas

🕒 Ouverte. Rens. mairie 02 54 82 63 52 - 8h30 -16h en semaine.

✚ Il reste le logis et la chapelle de l'ancien prieuré de Marmoutier, XI^es. Dans la chapelle : trois remarquables vitraux représentant la Paix de Fréteval, signée entre le roi Henri II d'Angleterre et Thomas Beckett (1170), l'assassinat de ce dernier dans sa cathédrale de Canterbury et le miracle des avoines de sainte Radegonde. Retable de saint Nicolas, tableau de l'Adoration des Bergers (restauré en 2015).

✚ Saint Nicolas, patron protecteur des enfants. On devient ce que l'éducation nous fait. Aujourd'hui prépare demain.

LE GAULT-DU-PERCHE

Sainte-Anne

🕒 Ouverte s'il fait beau ou sur RDV : 02 54 82 48 39.

✚ Église XII^es., avec clocher porche, construite en grès du Perche dit "roussard", remaniée XVI^e et XVII^e s. Retable en pierre XVII^e s., calvaire en bois, banc d'œuvre XVI^es. Statuaire et motifs sculptés de la même époque.

✚ Mère de la Vierge Marie, sainte Anne est la patronne des métiers liés au fil (cardeurs, brodeuses et dentellières), mais aussi des lavandières et des sculpteurs. Toute vie est dans la main de Dieu; nos gestes les plus humbles, sous son regard aimant.



Gy-en-Sologne

GY-EN-SOLOGNE

Saint-Martin

🕒 Fermée, clé à la mairie, ouverte les matins des mardis, mercredis, vendredis et samedis. Renseignements : 02 54 83 83 03.

✚ Portail ouest et chœur en petit appareil du XI^es. avec réfection au XIII^es. L'église a été remaniée au XVI^es. Pots acoustiques dans le chevet plat pour améliorer l'acoustique. Statues polychromes en pierre de sainte Anne et de saint Martin.

✚ Evêque de Tours, évangéliste infatigable de nos campagnes, saint Martin n'a pas ménagé sa peine pour le salut de ses frères. À quoi nous fatiguons-nous ? Pour quoi nous donnons-nous de la peine ?

HERBAULT

Saint-Martin

🕒 Ouverte tous les jours (9h-17h)

✚ Construite en 1791 en style néogothique, remaniée au XIX^es. Seule église construite en France au cours de la Révolution. Un majestueux retable en pierre en provenance de La Trinité de Vendôme (1633). Vingt-huit miséricordes sculptées des stalles de l'ancienne abbatale N-D de La Guiche.

✚ Le bon pasteur du retable est gage et assurance : "Je suis le bon pasteur, je donne ma vie pour mes brebis".

HUISSEAU-SUR-COSSON

Saint-Étienne

🕒 Eglise fermée, visite sur demande. 06 18 50 88 36.

✚ XII^e-XIV^e-XVI^es. 10 vitraux d'Henri Guérin (2005), une méditation sur les 7 sacrements dans un style figuratif emplis de symboles.

✚ Ancien pèlerinage et dévotion à la chasse de saint My, ermite mérovingien. Le saint ermite nous dit aujourd'hui qu'un unique ermitage, celui de notre cœur, y accueille également Dieu et nos frères.



Lavardin

©Bard

LAMOTTE-BEUVRON

Sainte-Anne

🕒 Ouverte t.j. de 8h30 à 18h30
Visites sur demande : Presbytère 02 54 88 04 69.

🏰 Vers 1666, une nouvelle église remplace la chapelle précédente située un peu plus au nord. Reconstituée sous le même vocable de sainte Anne, de 1858 à 1861, sur les plans de J. de La Morandière et en partie grâce à un don personnel de Napoléon III. À l'intérieur du chœur, une fresque du couronnement de sainte Anne.

✝️ Sainte Anne, mère de la Vierge Marie et épouse de saint Joachim. La vie de tous les jours est faite de petits détails et de beaucoup de peines et d'efforts. Le cœur de nos tâches quotidiennes, c'est la vie intérieure.

LANDES-LE-GAULOIS

Saint-Lubin

🕒 Fermée, clé : tél. pour rendez-vous 02 54 20 14 85 ou 02 54 20 12 59.

🏰 XI^e-XII^e-XIX^es. Portail roman à chapiteaux sculptés, crypte, peintures murales. Quatre vitraux de Claire de Rougemont (2003).

✝️ Le miracle de saint Nicolas et des trois enfants, peinture murale du XIII^es., nous invite à méditer sur le repentir et le pardon des fautes.

LASSAY-SUR-CROISNE

Saint-Hilaire

🕒 Ouverte par intermittence, clé en mairie. Lundi-vendredi (9h-12h30), mardi (9h-12h30 et 14h-18h).

🏰 XV^es., ancienne chapelle seigneuriale de Philippe du Moulin, chambellan de Charles VIII. Statuaire du retable : les pèlerins d'Emmaüs.

✝️ Saint Hilaire (367), évêque de Poitiers, docteur de l'Église ; à la fois guide et serviteur. « *Celui qui voudra être le premier, qu'il se fasse le serviteur de tous.* » (Marc 10, 44). Fête patronale le 15 janvier.

LAVARDIN

Saint-Genest

🕒 Ouverte t.j. (10h-18h) visite libre. Visite de la ville (groupe) par l'office de tourisme sur RV : 02 54 85 23 30. Renseignements : 02 54 86 54 02.

🏰 XI^es., porche ouest surmonté d'une tribune. Nombreuses peintures murales, du XII^es. au XVI^es.

✝️ Dans les parties hautes du chœur : la « Passion » du Christ. Être passionné de Dieu et des autres jusqu'à la mort. « *Il n'y a pas d'amour plus grand que de donner sa vie pour ceux qu'on aime.* » (Jean 15, 13).

LISLE

Saint-Jacques

🕒 Ouverte de Pâques à la Toussaint. Tél mairie : 02 54 23 41 75.

🏰 Église XII^es. mais remaniée au XIX^es. Portail latéral roman (et sur le mur sud de la nef plusieurs fenêtres primitives). Statuettes reliquaires en terre cuite des 4 évangélistes et statues en bois de saint Vincent et de saint Jacques avec sa coquille.

✝️ Une halte de prière pour les pèlerins sur l'un des chemins conduisant vers Saint-Jacques-de-Compostelle. Qu'est-ce qui me fait marcher dans la vie ?



Lunay

©Bard

LOREUX

Saint-Lorian (ou Laurian)

🕒 Ouverte l'été, du lundi au samedi de 10h30 à 18h30, l'hiver de 10h30 à 16h30 - tél. : 02 54 76 63 12.

🏰 Église du XII^es., nef à vaisseau unique plus large que le chœur à chevet plat. Au milieu de l'église, autel surmonté d'un retable en bois polychrome XVII^es., à gauche la Vierge à l'Enfant piétinant le serpent, à droite le martyr de saint Lorian.

✝️ *Saint Lorian*, originaire des bords du Danube, diacre à Milan (Italie), puis évêque de Séville (Espagne), réfugié dans les solitudes du Berry, assassiné à Vatan en Berry (†544). Souffrir le martyr, c'est s'offrir pour un idéal. Qu'est-ce qui vaut vraiment la peine, aujourd'hui, de se donner du mal ?

LORGES

Saint-Martin

🕒 Fermée, clé en mairie, mardi (16h-17h30), vendredi (9h-12h). Rens. : 02 54 87 43 01.

Si mairie fermée : mairielorges@wanadoo.fr

🏰 XVI^es. (1554). Chapelle seigneuriale carrée, autel et retable en pierre, fonts baptismaux à deux cuves. Remaniement des voûtes au XIX^es.

✝️ Saint Martin (397), partageant son manteau. Partager ce que nous avons, c'est dans la mesure du possible ; partager ce que nous sommes de meilleur, c'est sans retenue.

LUNAY

Saint-Martin

🕒 Ouverte t.j. (9h-16h), visite libre. Visite de la sacristie sur RDV mairie. Rens. : 02 54 72 04 79.

🏰 À l'extérieur, belle façade occidentale avec un portail richement orné. Une statue de la Vierge, très raffinée, dans la niche centrale. Le clocher, base du XII^es., est inclus dans l'édifice modifié aux XIV^e, XV^e et XVI^e siècles. À l'intérieur, la nef est couverte par de beaux lambris peints, poutres à engoulants (monstres). Stalles du XVII^e siècle. Porte en bois du XVI^es. avec saint Pierre et saint Paul, provenant de la Trinité de Vendôme. Des peintures murales du

XIV^es. : Jugement dernier, Saintes Femmes et déposition de croix.

✝️ Sur les murs, une émouvante évocation de la présence des femmes lors de la Passion du Christ. En partageant les joies, nous augmentons leur intensité ; en partageant les tristesses, nous diminuons leur poids.

MARCHENOIR

Assomption de la Bienheureuse Vierge Marie

🕒 Ouverte (9h-17h/18h). Rens. : 02 54 72 35 35.

🏰 Église XV^es. façade et curieux portail polylobé du XIII^es. Le clocher occupe l'emplacement des anciennes douves du donjon des comtes de Blois. Nef voûtée avec clefs de voûtes et culs-de-lampe sculptés. Deux tableaux, XVII^es. : Résurrection et Annonciation.

✝️ *"L'Immaculée Mère de Dieu, Marie, toujours vierge, après avoir achevé le cours de sa voie terrestre a été élevée corps et âme à la gloire céleste"* (Pie XII, *Munificentissimus Deus*, 1952).

MAREUIL-SUR-CHER

Saint-Martin

🕒 Église fermée. Rens. en mairie, tous les jours (8h15 à 12h), 02 54 75 15 13.

🏰 Édifice roman XI^es. remanié XV^es. Retable XVII^es. Tableau ex-voto à Notre-Dame des Aydes pour avoir épargné le faubourg de Blois-Vienne à l'occasion de la débâcle de la Loire à Blois, le 5 février 1716. Vitraux, 1936, de Lux Fournier.

✝️ Saint Martin (†397), fêté le 11 novembre, a créé les premières paroisses dans l'ouest de la France. Clocher de nos églises, lieux de prière et de réunion. Paroisses : lieux de vie et d'action commune. Le « vivre-ensemble », y suis-je attaché ?



Marchenoir

©Bard

MAZANGÉ

Saint-Lubin

🕒 Eglise fermée, prendre RDV à la mairie au 02 54 72 00 27. Visites guidées pendant les Journées du patrimoine : 02 54 72 18 42.

🏰 XII^es. clocher XIII^es., remaniement de la nef au XVI^es. style flamboyant. Vierge en bois XVIII^es. Retable XVII^es. À proximité, une crypte préromane encore visible est dédiée à saint Clément et témoigne de l'ancienneté de cette paroisse.

† Saint-Lubin, moine puis évêque de Chartres (VI^es.). Statue en pierre taillée et peinte (XVII^es.). Conduire et se laisser conduire, par qui ? par quoi ? Engager sa vie, pour qui ? pour quoi ?

MÉHERS

Saint-Clair

🕒 Fermée, visite possible. Tél. 02 54 20 26 70

🏰 Saint Clair, évêque de Bordeaux, envoyé de Rome avant le III^e s. pour évangéliser l'Aquitaine et martyr à Lectoure dans le Gers. Ce saint était très honoré dans le diocèse d'Orléans auquel Méhers a été rattaché jusqu'en 1823. L'église en reçut des reliques en 1872.

Si ce saint devint si populaire, c'est qu'il était doté d'un pouvoir de guérison. Il a été invoqué dans une partie de l'Occident pour guérir les maux d'yeux en vertu d'un calembour sur son nom. Ce fut l'origine à la fin du XIX^e s. d'un pèlerinage à l'église de Méhers et à la fontaine voisine Saint Clair dont les malades prélevaient l'eau.

L'église actuelle, d'un austère style roman, date pour l'essentiel du XI^es. sauf le chœur reconstruit en 1483 dont les voûtes d'ogive gothiques portent des clefs de voûte aux armes des Husson, seigneurs de Saint-Aignan, dont les blasons peints figurent aussi sur les murs. Saints très honorés dans la région.

Les vitraux de l'église, datés de 1867 à 1876, sont signés d'Antoine Lusson, du Mans.

† Invoquons désormais saint Clair, patron de l'église, non seulement pour apporter la lumière dans nos yeux, mais surtout dans nos cœurs



Menars

pour que nous ayons chacun une claire vision de la route et de la voie de sainteté où le Seigneur nous appelle.

MENARS

Saint-Jean-Baptiste

🕒 Fermée. Rens. : 06 21 85 51 74 ou 06 60 76 82 30

🏰 Église construite au XVII^es., peu après l'érection de la paroisse (1629). Grand retable de pierre, style classique. Sarcophages et épitaphes de Guillaume (fondateur du château) et Jean-Jacques Charron, beau-frère de Colbert. Clocher porche carré à pyramide de charpente, lanternon et flèche.

† "Donne-moi, sur un plateau, la tête de Jean le Baptiste" (Matthieu 14, 8). Dire la vérité, quoiqu'il puisse nous coûter, telle est la leçon que nous donne Jean-Baptiste.

MENNETOU-SUR-CHER

Saint-Urbain

🕒 Eglise fermée, demander à la mairie (02 54 98 01 19 - fermée le mercredi) ou office de tourisme (02 54 98 12 29). Visite de la ville (groupe) par l'office de tourisme sur RDV.

🏰 XIII^es. style gothique angevin. Retables et statuaire en bois et en pierre de style Renaissance. Fonts baptismaux XII^es.

† Plusieurs papes ont porté le nom d'Urbain. Urbain II (†1099) fut l'instigateur de la 1^{re} croisade en Terre Sainte. Il y a croisade et croisade,

pour le meilleur ou pour le pire. Ce qui est nécessaire, c'est l'effort de tous sans exception. Pour le bien, le beau et le bon.

MER

Saint-Hilaire

🕒 Ouverte tj (9h-18h), visite libre. Presbytère : 02 54 81 01 03, vendredi (12h-17h), samedi (10h-12h).

🏰 XV^es. Agrandie en 1592, clocher-porche XVI^es. de style flamboyant, nef reconstruite au XVIII^es. formant un vaste vaisseau. Banc d'œuvre sculpté. Tableau XVII^es.

† Saint Hilaire fut évêque de Poitiers (†367), homme de prière et d'action en des temps difficiles. « *Seule l'adoration permet de connaître Dieu.* » (saint Hilaire). Seule l'action permet de mieux se connaître et de connaître les autres.

MESLAND

Assomption de la Bienheureuse Vierge Marie

🕒 Fermée, clé en mairie, prendre rendez-vous (02 54 70 28 14), mardi 8h30-12h et jeudi 8h-12h.

🏰 Situation remarquable de l'église romane et de l'ancien prieuré. Portail du XII^es. orné de 27 masques barbus. Nef du XI^es. en petit appareil. Vierge à l'Enfant du XII^es. Christ du XV^es. Belle statue de la Vierge, en albâtre, du début du XVI^es. de Michel Colombe. Fonts baptismaux du XII^es.

† Les vingt-sept masques barbus du portail évoquent sans doute les rois de Juda. Rappelant la généalogie du Christ. Savoir d'où l'on vient, pour mieux réfléchir où l'on veut aller. Dieu seul sait où l'on va.

MESLAY

Saint-Claude

🕒 Ouverte. Rens. : 02 54 77 21 30.

🏰 Bâtie en 1733, banc d'œuvre XVIII^es., table de communion XVII^es., statue de la Vierge du XVI^es. Étonnant ensemble de peintures sur la voûte, à thème biblique, dans le style byzantin, par J.-C. Ferron (1990-1998).

† Fuyant les invasions normandes, les religieux de l'abbaye d'Arnille, fondée par l'ermite saint Calais au V^es.

furent accueillis à Blois. La chasse contenant les reliques du saint fut restituée en 1792 à l'église de Saint-Calais (Sarthe).

MEUSNES

Saint-Pierre-aux-Liens

🕒 Ouverte tj 9h30 - 17h30, visite libre.

🏰 Roman primitif, encore marqué par l'art carolingien, restauration au XIX^es. Un remarquable exemple du style roman berrichon dans la vallée du Cher. Peintures murales.

† La dédicace de l'église fait référence à la délivrance miraculeuse de l'apôtre Pierre emprisonné par ordre d'Hérode Agrippa (Ac 12).

Délivre-nous, Seigneur, de tout ce qui nous emprisonne, de tout ce qui nous retient loin de toi et des autres.

MILLANÇAY

Saint-Aignan

🕒 Fermée, ouverte sur demande : 02 54 96 64 31.

🏰 Reconstituée en style gothique en 1885 avec nef et bas-côtés voûtés d'ogives, abside semi-circulaire et clocher de façade. Vitraux du XIX^es. Bannières anciennes. Vestiges de l'ancienne église du XII^es. à proximité.

† Saint Aignan, évêque d'Orléans. Autour de son évêque, le peuple est uni comme un troupeau autour de son berger. De chacun il prend soin avec beaucoup de respect.



Mennetou-sur-Cher

MOISY

Sainte-Marie-Madeleine

🕒 Fermée, visite sur RDV 02 54 82 00 16 ou 06 75 85 62 65.

🏰 Ancien prieuré XII^e s., portail XVI^e s. Nef simple, chœur et abside en hémicycle voûtée d'un cul-de-four. Retable, peint et doré, (1754), restauré en 2008 et retables latéraux restaurés en 2020. Dans la sacristie, peinture exceptionnelle d'une « croix angélique de saint Thomas. » admirer le portail du prieuré près de l'église.

✚ Marie-Madeleine, présente à la crucifixion de Jésus, est la première à le voir ressuscité et l'annonce aux apôtres. Il est vivant, tu l'as vu la première : parle à notre cœur, Marie de Magdala.

MOLINEUF

Saint-Secondin,

voir VALENCISSE (p.37)

Notre-Dame de l'Assomption,

voir VALENCISSE (p.37)

MONDOUBLEAU

Saint-Denis

🕒 Ouverte (10h-19h). Rens. : 02 54 80 90 73.

🏰 À l'origine ancien prieuré de l'abbaye de la Madeleine de Châteaudun (28), hors l'enceinte castrale, et devient ultérieurement église paroissiale. Construite en roussard. Remaniée au XVI^e s. (il ne reste que la nef, le lambris à entrails et le chevet plat). Chapelle latérale Saint-Joseph du XVII^e s. Église très remaniée au XIX^e s. (chœur, chapelle latérale de la Vierge, clocher). Belle collection de vitraux XIX^e-XX^e siècles (Carmel du Mans; Küchelbecker&Jacquier; Fia-leix; Lavergne, père et fils; Foucault; Vilette et Maumégeau.) Lutrin (Louis XIV) ; ange de l'Annonciation (chêne XVIII^e s.); terre cuite du XVIII^e s., Marie et Jean au pied de la croix. Grands tableaux de peintres régionaux Pierre Janvier (XVII^e s.) et Amélie Pourmarin (XIX^e s.).

✚ Saint Denis († 250), portant sa tête, symbolise la continuité de l'Église au-delà des martyres et des persécutions.

MONTEAUX

Saint-Pierre

🕒 ouverte tjl de 9h à 18h, le samedi de 9h à 11h.

🏰 Construite en 1858 par l'architecte Jules de La Morandière, dans le style néo-roman. Elle remplace une église (XII^e-XVI^e s.) dont il reste des vestiges dans le cimetière. Statues de pierre de saint Pierre et saint Paul provenant de l'ancienne église.

✚ On ne peut séparer Pierre de Paul, les deux piliers de l'Église, toujours fêtés ensemble. Travailler ensemble, pour réussir quelque chose de plus grand que ma petite personne.

MONTHOU-SUR-CHER

Saint-Cyr et Sainte-Julitte

🕒 Ouverte tjl de mars à octobre (10-18 h été, 10h-17h l'hiver). Visite à la demande. Renseignements : 02 54 71 43 62 ou 02 54 71 55 84.

🏰 Chœur roman, avant-chœur gothique et nef XVI^e s.

✚ Sainte Julitte tenait en ses bras son fils Cyr, âgé de 3 ans, lors de leur martyre commun. Ils connaissent un regain de piété grâce au patronage de l'église de La Ferté-Saint-Cyr, patrie du bienheureux Daniel Brottier.

LES MONTILS

Sainte-Madeleine.

🕒 Église ouverte

🏰 L'édifice actuel date du XIX^e s., il remplace une église médiévale qui dépendait de l'abbaye de Bourgmoyen de Blois. De cette ancien sanctuaire, il reste le porche roman inséré dans le côté nord de l'église actuelle, ainsi que quelques statues du XVIII^e s. dont une Sainte Madeleine.



Non loin de l'église on peut voir les restes de l'ancien château fort dont il reste le donjon.

✚ « Va, et ne pêche plus. » (Jean 8, 11). Comme il est difficile, parfois, de se pardonner et de pardonner aux autres.

MONTLIVAUT

🕒 Fermée - 06 75 92 49 38.

🏰 Agrandissement du bas-côté nord et construction d'un imposant clocher octogonal et percé d'un portail gothique. Statues en bois (XVII^e s.) de saint Pierre, saint Paul, sainte Anne et de la Vierge.

✚ Saint Pierre dit à Jésus : « Seigneur, vers qui pourrions-nous aller ? Tu as les paroles de la vie éternelle » (Jn 6,68).

MONTOIRE-SUR-LE-LOIR

Chapelle Saint-Gilles

🕒 Fermée, chapelle privée, clé au café de la Paix (02 54 85 10 48) sauf jeudi. Rens. à l'office de tourisme : 02 54 85 23 30.

🏰 XI^e s. Ancien prieuré de l'abbaye de Saint-Calais dont Ronsard fut un des prieurs. Peintures murales romanes XII^e s. Christ de l'Apocalypse.

✚ Sur les murs, le Christ en gloire, diversement représenté, comme une promesse. La lumière et la vie sont présentes. Qu'est-ce qui me réjouit ? m'éclaire ? m'éblouit ? « Qui regarde vers lui resplendira, sans ombre ni trouble au visage. Un pauvre rit : le Seigneur entend. » (Psaume 33, 6-7).

MONTOIRE-SUR-LE-LOIR

Saint-Laurent

🕒 Ouverte tous les jours. Visite de la ville et de la chapelle Saint-Gilles (groupe) par l'office de tourisme (02 54 85 23 30), sur RV.

🏰 XV^e s. et rebâtie XIX^e s. Style néogothique flamboyant. Chapelle du Rosaire et châsse de saint Oustrille. Vitraux et statuaire avec représentations de saint Gilles et de saint Laurent.

✚ La tradition des grands pèlerinages de saint Laurent (brûlures) et de saint Gilles (convulsions, maladies nerveuses) se perpétue à Montoire par des messes patronales toujours très fréquentées.



Mont-Près-Chambord

MONT-PRÈS-CHAMBORD

Saint-Martin

🕒 Église ouverte tous les jours de 10h à 18h. Une fiche de visite détaillée est à disposition dans l'église. Rens. 07 84 23 87 73.

🏰 Église du XVII^e s. Nef de 4 travées reposant sur de solides piliers, deux bas-côtés, chœur à chevet plat, clocher massif flanqué d'une tour d'escalier. Vitraux de C. Menu posés en 1996. Bel autel sculpté ND du Rosaire XIX^e s. une clé de voûte médiévale. Fonts baptismaux clos du XVI^e s. Deux bas-reliefs XIX^e s. de saint Martin.

✚ Mère du Christ et notre mère à tous, devant ton image au maître-autel, intercède pour notre faiblesse, aide-nous à garder une Foi solide, une Espérance ferme et une Charité active.

MONTRICHARD VAL DE CHER

N-D. de Nanteuil à Montrichard

🕒 Ouvert 11h-16h sur rendez-vous, 07 86 22 23 31. Ouverte tjl (9-18 h), visite libre.

🏰 XII^e s., nef XIII^e s. restaurations XIX^e s. Chapiteaux dans le chœur et le transept, tableaux anciens.

✚ Un lieu de pèlerinage à la Vierge Marie dans la vallée du Cher. « Je vous salue, Marie, comblée de grâce... »

MONTRICHARD VAL DE CHER Saint-Germain à Bourré

🕒 Fermée, sur rendez-vous. Tél. 02 54 93 08 84

✚ Église construite au milieu des anciennes carrières de tuffeau qui ont fourni les pierres des châteaux de Blois, Chambord. Chœur de deux travées à voûtes d'ogive et abside polygonale du XV^e s., nef et clocher-porche du XIX^e s. Retable: L'Adoration des Mages du XVIII^e siècle.

✚ Évêque d'Auxerre (v. 378-448) et légat du pape, saint Germain a été le défenseur des fidèles contre les impôts excessifs et les invasions barbares. Dévotions à N-D de Fatima et à saint Roch, ancien protecteur de la peste et patron des carriers de Bourré.

MONTRICHARD VAL DE CHER Chapelle d'Effiat à Montrichard

🕒 ouverte tous les jours. 11h-17h30 sur rendez-vous, 07 86 22 23 31.

MONTRICHARD VAL DE CHER Sainte-Croix à Montrichard

🕒 Ouverte tous les jours.

MORÉE

Notre-Dame des Hautes-Forêts

🕒 Ouverte tjl de 9h à 18h.

✚ Église construite vers 1100 avec les pierres locales, des rognons de silice. Abside voûtée en cul-de-four et vaste nef large de 11 m. Restaurée après l'incendie de 1906.

✚ Notre-Dame de L'Assomption veille sur notre vie, dans l'espérance de parvenir, nous aussi, là où elle est arrivée.

MULSANS

Notre-Dame

🕒 Fermée, clé à la mairie. Rens. : 02 54 87 34 73.



Muides-sur-Loire



Mur-de-Sologne

✚ XI^es., collatéral ajouté au XIV^es. Clocher à 2 étages. Retable en bois sculpté XVII^es. déplacé en devant d'autel. Tableau XVIII^es. La destruction du veau d'or, peintures murales du XVII^es. Caquetoire.

✚ Cet ancien prieuré des moines défricheurs de l'abbaye de Saint-Laumer est à l'origine du village.

MUIDES-SUR-LOIRE

Saint-Lubin

🕒 Fermée. Ouverte juillet-août. Rens. 06 30 20 67 48

✚ Très restaurée, chœur avec abside à trois pans, et contreforts d'angle datant du XVI^e siècle. Au XIX^e siècle on a ajouté une nef et des chapelles latérales. Épitaphe du cœur de Charles de Clermont, seigneur de Muides, 1671. Bâtons de confrérie de St. Lubin et de St. Vincent.

✚ Solidement implantée au cœur de nos villages, inondée de lumière, silencieuse, l'église s'ouvre et offre aux visiteurs un accueil, une halte, un moment de repos et de recueillement, dans la précipitation et le tumulte de nos vies.

MUR-DE-SOLOGNE

Saint-Pierre

🕒 Ouverte tous les jours.

✚ Nef, en petit appareil, et portail datant du XI^e siècle, clocher avec voûte angevine, retombant sur des culots sculptés, XIII^e siècle, chœur XVI^e siècle à deux travées et abside à trois pans, construit par les seigneurs de la Morinière. Très important retable classique, de 1652. Fonts baptismaux exceptionnels datant du XII^e siècle. Restaurée dans la deuxième moitié du XIX^e siècle avec culots sculptés. Crucifixion, huile sur toile, d'un beau style, XVII^e siècle.

✚ Solidement implantée au cœur du village, lieu de rassemblement la communauté chrétienne, l'église paroissiale est à l'image de ce que tout chrétien doit être: comme l'apôtre Pierre, il est solide dans sa foi, fidèle à son baptême, bien planté en terre tourné vers le ciel.

NOUAN-SUR-LOIRE

Saint-Aignan

🕒 Ouverte le matin de 9h à 18h.

✚ Très intéressante nef rectangulaire, en petit appareil et morceaux de sarcophages, antérieure au XI^e s. Chœur et abside en cul-de-four XII^e s. Deux chapiteaux très frustes du XII^es. Bâton de confrérie de St. Vincent. Chapelle seigneuriale, des Bodin de Boisrenard, anciens seigneurs du lieu, datée de 1603. Belle épitaphe 1603. L'abside est intéressante; à l'intérieur: majestueux décor du XVIII^e s. et à l'extérieur: corniche à modillons sculptés.

✚ Qu'à l'image de Saint-Aignan, pasteur veillant sur son peuple, nous sachions prendre soin des uns des autres, avec beaucoup de respect et de sollicitude.

NOURRAY

Assomption de la Bienheureuse Vierge Marie

🕒 Fermée, clé en mairie. Prendre rendez-vous (02 54 77 05 38).

✚ XI^e-XII^es. Chœur remarquable XII^es. Dalles funéraires (1298, 1582 1651). Extérieur, corniche à modillons sculptés.

✚ Célébrée en Orient dès le VI^e s., l'Assomption de la Vierge Marie a été érigée en dogme par le pape Pie XII, en 1950.

NOYERS-SUR-CHER

Saint-Sylvain

🕒 Église fermée, rends. en mairie ouverte tjl (02 54 75 72 72).

✚ Style angevin (XIII^es.), remarquable bénitier roman sur pilier et chapelle seigneuriale (XVI^es.). Corniche à modillons sculptés sur les murs extérieurs de la nef.

✚ Au Moyen Âge, saint Sylvain



Onzain

était invoqué pour la guérison des maladies de peau. La chapelle Saint-Lazare, vestige roman d'une ancienne maladrerie, est visible à l'entrée du bourg.

ONZAIN

Saint-Gervais - Saint-Protais

🕒 Ouverte tjl. En hiver de 9h30 à 18h30 et en été jusqu'à 19h, visite libre. Rens. : 02 54 20 70 75.

✚ Reconstituée XV^e et XVI^es. Clocher et portail latéral (1530). Retable La Déposition de Croix XVI^es. restauré en 2009.

✚ Claudius Lavergne (vitrail axial, 1876) exprime, à travers les bergers, les attitudes fort diverses des hommes devant la révélation du Verbe incarné.

ORÇAY

Saint-Ursin

🕒 Fermée, Mairie ouverte lundi, jeudi et vendredi 8h15-12h15 ; 12h45-16h. Rens. : 02 54 83 37 80.

✚ Nef et chœur XII^es. Couvert d'un lambris XIII^es. Fragment de 2 vitraux XIII^es. Vierge à l'Enfant, tabernacle en bois sculpté XVII^es. Saint Loup (ancienne dévotion).

✚ Évêque de Bourges au III^es., Saint Ursin est l'un des premiers évangélistes de la Gaule.

ORCHAISE
Saint-Barthélemy,
Voir VALENCISSE (p.37)

OUCHAMPS
Saint-Pierre

🕒 Église ouverte tlj (9h-18h).
Rens. presbytère de Cellettes 02 54 70 47 20.

👤 Église paroissiale ayant appartenu à l'abbaye de Pontlevoy. Nef préromane et remploi de pierres de sarcophages XI^es., chœur et abside XIX^es. Au nord, intéressante et belle chapelle seigneuriale XVI^es. élevée par Charles du Plessis. Fonts baptismaux. Élegante piscine XVI^es., nombreux tableaux et deux belles statues de Charles Borromée et saint Étienne, au revers de la façade.

✚ Une vision grandiose de la fin des temps, dans laquelle le Christ accueille l'humanité tout entière sous la conduite de l'apôtre Barthélemy.

OUJQUES
Saint-Jacques

🕒 Ouverte, tous les jours (9h-18h).
Rens. : 02 54 23 20 21.

👤 Détruite, l'église est reconstruite (1914-1926) en style néo-roman, néo-byzantin. Les œuvres des XV^es., XVI^es. et XVIII^es. proviennent de l'ancienne église Saint-Jean, détruite précédemment. Vitraux de L. Barillet (1930).

✚ Le programme des vitraux : paraboles et sacrements constituent un résumé et un témoignage de la foi catholique.

OUZOUER-LE-MARCHÉ
02 54 82 40 34
voir BEAUCE LA ROMAINE (p. 5)

PIERREFITTE-SUR-SAUDRE
Saint-Étienne

🕒 Ouverte tlj. Panneau explicatif.
👤 Nef XII^es. remaniée, reste de l'édifice du XVI^es. Vierge à l'Enfant XV^es. Châsse de saint Maxime. Près de l'église, fontaine St-Eutrope. Chapelle Notre-Dame-des-Sept-Douleurs à 400 m.

✚ Saint Eutrope, compagnon de saint Denis, premier évêque de Saintes, martyr. Les mamans l'invoquent quand leurs enfants sont en retard pour marcher. Reliques de sa tête.

PEZOU
Saint-Pierre

🕒 Ouverte tous les jours (9h-18h).
Rens. : 02 54 23 40 69.

👤 Église du XI^es. anciennement fortifiée. Portail roman à triples archivoltes. Église XVI^es. agrandie dans le style flamboyant : chœur recouvert de son lambris peint, clocher et mur sud. Statues en bois (XVI^es) de saint Jean et de la Vierge et, en pierre, de saint Pierre en pape, assis sur un trône.

✚ "Tu es Pierre et sur cette pierre je bâtirai mon Église" (Mt. 16, 18).

LE PLESSIS-DORIN
Saint-Jean-Baptiste

🕒 Fermée. Guide à proximité, appeler le 06 77 60 72 69.

👤 XII^es. et XVI^es. A présentation abbaye de Saint-Calais (72). récemment entièrement restaurée. Douze saints peints en pied et fresque baptême du Christ, début XIX^es.

Copies XIX^es. de Guido Reni, Lubin Baugin et du Guerchin. Retable XVII^es et autel XVIII^es. Buffet d'œuvre XVII^es. Beau couvercle XVI^es. des fonts baptismaux. Voûte lambrissée décorée.

Tête de Bonaparte, escalier chaire et lustre verre soufflé verrerie du Plessis.

Dévotion à sainte Apolline (dents), sainte Emerence (peur), saint Eutrope (hydropisie).

Un des derniers caquetoires du nord du diocèse. Flèche sur soubassement en tronc de pyramide.

✚ Les figures peintes des saints et saintes aux murs nous rappellent à notre commune hérité. Tous frères par le baptême, tous unis, sur la terre comme au ciel. Une seule famille, un seul Père dans les cieux. « *Saints et saintes de Dieu, priez pour nous !* »



Prunay-Cassereau

LE POISLAY
Saint-Pérégrin

🕒 Fermée, clé en mairie, rens. : 02 54 80 53 04.

👤 Église XII^es. construite en grès dit "roussard" et remaniée au XVI^es. Portail précédé d'un petit porche en charpente. Important ensemble de boiseries très ouvragées du XVII^es. : chaire, retables, poutre de gloire. Une statuette en bois polychrome représenterait le saint patron de l'église.

✚ En levant les yeux, la poutre de gloire marque la limite entre la nef et le chœur, espace sacré. Ce qui nous sépare de Dieu et des autres, est aisément franchissable, pourvu que je le veuille.

PONTLEVOY
Saint-Pierre

🕒 Ouverte tlj (9h-17h), visite libre

👤 XI^es., existait avant la fondation de l'abbaye et à l'intérieur de celle-ci. Transformée au XII^es. Une partie de la nef a été reconstruite au XIX^es.

✚ Sous le patronage de l'apôtre, chef de l'Église, les pierres sont une évocation toujours actuelle de la vie et de la ferveur bénédictine. Qu'à la prière de Pierre, ma ferveur envers Dieu et mes frères soit aussi grande et fructueuse.

POUILLÉ
Saint-Saturin

🕒 Ouverte tous les jours.

👤 Construction homogène du XII^es. avec des restes du XI^es. voire X^es. Entièrement restaurée après les bombardements de 1940. Nef couverte de combles lambrissés du XVI^es. à entrails et poinçons apparents, chœur couvert d'une coupole maladroite surmontée d'un élégant clocher et abside semi-circulaire avec voûte en cul-de-four. Beau saint Sébastien du XVI^es. peint sur panneau récemment restauré.

✚ Saint Sébastien, martyr, peint sur un panneau en modèle de fidélité. « *C'est ta puissance qui se déploie dans notre faiblesse, quand tu donnes à des êtres fragiles de te rendre témoignage.* »



Pontlevoy

PRUNAY-CASSEREAU
Saint-Jean-Baptiste

🕒 ouverte : le 23 juin, le 21 septembre et sur rdv - tél.: 07 80 03 24 33

👤 Mobiliers classés : une statue en pierre polychrome du XVI^e représentant st Jean-Baptiste, un Christ en croix du XV^e et XVI^es., un calice (sous coffre) en argent doré du XVII^es., une cloche en bronze fondue en 1770, une chaire à prêcher en bois du XVIII^e et un bénitier en pierre sculptée XVII^e siècle.

✚ Jean le Baptiste, prédicateur et prophète, annonce la venue du Christ et le baptême aux bords du Jourdain.

PRUNIER-SUR-SOLOGNE
Saint-Jean-Baptiste

🕒 Ouverte tous jours.

👤 Église début XII^es. Voûtes angévines, chœur à chevet plat. Chaire décorée XVII^es., cuve baptismale ancienne. Église restaurée entre 1970 et 1985.

Association Les Amis de l'église, tél. 06 26 51 98 81.

Ami.eglise.pruniers@gmail.fr
Pèlerinage de croix en croix à la fête de saint Jean-Baptiste le 24 juin.

✚ Cousin de Jésus, saint Jean-Baptiste a accueilli avec joie la Parole de Dieu dans sa vie et lui a rendu le plus beau témoignage de fidélité, le témoignage du martyre. À quoi m'appelle ma fidélité ?

RHODON

Saint-Cloud

🕒 fermée. Possibilité de visite sur demande à la mairie ouverte le jeudi de 8h30 à 12h30 et de 13h15 à 17h15 02 54 23 86 32.

🏰 Petite église entièrement peinte (XVI^e) et couverte de voûtes d'ogives sur toute sa longueur XII^e, XIII^es. Christ en majesté, saints et donateurs. Retable en pierre XVII^e s.

† L'évêque saint Cloud (560) est le petit-fils de Clovis et de sainte Clotilde. Par homonymie, il est le patron traditionnel des cloutiers et il passait pour guérir les furoncles.

LES ROCHES-L'ÉVÊQUE

Saint-Almire

🕒 fermée, prendre rendez-vous à la mairie, 02 54 85 02 37.

🏰 XIV^e s. Portes fortifiées. Tabernacle du XVII^e s., orné de motifs sculptés.

† Saint Almire (560), ermite et disciple de saint Avit, est l'abbé fondateur du monastère de Greez-sur-Roc (Sarthe).

ROMILLY-DU-PERCHE

Nativité de la Bienheureuse

Vierge Marie

🕒 Fermée, clé à la mairie. Rens. : 02 54 80 33 99.

🏰 Modeste église du XII^e s., remaniée, portail en grès roussard. Ensemble de boiseries du XVII^e s. statues de bois et de pierre XVI^e-XVII^e s. dont saint Jacques le Majeur et sainte Marguerite. Poutre de gloire.

† Marcher à la suite de saint Jacques, pèlerin, conduit au Christ.



Saint-Agil

ROMORANTIN-LANTHENAY

Saint-Étienne

🕒 Ouverte tous les jours.

🏰 Ancienne collégiale XI^e s., dédiée à la Vierge. Chœur XII^e s. avec déambulatoire et cinq chapelles rayonnantes. Groupe sculpté : piété.

† Nommé diacre par les apôtres, saint Étienne (†35) fut le premier martyr chrétien. Sa fête est célébrée le 26 décembre.

RUAN-SUR-EGVONNE

Saint-Laurent

🕒 Fermée, clés à la mairie lundi et samedi matin ; mardi et jeudi après-midi. Rens. : 02 54 80 58 33.

🏰 XII^e s. et XV^e s. Prieuré abbaye de La Madeleine de Châteaudun (28). Très beau portail latéral roman à quadruple voussure et chapiteaux, clocher-tour, Retable XVIII^e tableau Martyre de saint Laurent XVIII^e, fresque XV^e chasse de saint Hubert. Nombreuses anciennes statues populaires en bois Trois fenêtres avec deux vitraux XX^e, saint et sainte en pied avec reproduction photo pour les têtes, et un vitrail XIX^e, complet mémorial famille de Chaban.

† Le martyr de saint Laurent au maître-autel : s'il peine et s'il combat, c'est que son espérance est dans le Dieu vivant. Afin que nous puissions en nous les ressources nécessaires pour combattre tout mal et toute souffrance, et que nous soyons assez forts pour en délivrer les autres.

SAINT-AGIL

Saint-Fiacre, Saint-Agil

🕒 Fermée. S'adresser au tél. 06 36 67 87 66 / 02 54 80 94 27.

🏰 Edifiée au XII^e s. élargie au XVI^e s. Le clocher construit en 1886, restaurée en 2015. Saint-Agil, son patron est un abbé de l'abbaye de Rebaix du diocèse de Meaux. Roussard, brique et calcaire présentent une harmonie de matériaux du pays. À l'intérieur, le bois domine avec une voûte en carène de bateau du XVI^e s. Une très jolie entrée de chœur style Renaissance, vitraux, boiserie, retable et bénitier sont classés.

Le tableau du retable représente sainte Marguerite-Marie Alacoque recevant vision du Sacré-Coeur.



Saint-Aignan

† Saint Fiacre, moine herboriste est le saint patron des maraichers, jardiniers et chauffeurs de taxi.

SAINT-AIGNAN

Saint-Aignan

🕒 Ouverte du 01/10 au 31/03 (10-17h) et du 01/04 au 01/10 (8-22h).

🏰 Chœur à déambulatoire et trois chapelles rayonnantes XI^e s. XII^e s., nef à trois vaisseaux XII^e s. clocher-porche fin XII^e s. Beaux et nombreux chapiteaux. Le terrain fortement en pente a permis la création d'une crypte sous le chœur. Elle abrite des peintures murales romanes, placées dans chacune des 3 chapelles.

† Au carrefour de voies importantes, elle invite au pèlerinage (saint Gilles et saint Jacques).

SAINT-AMAND-LONGPRÉ

Saint-Amand

🕒 Ouverte tous les jours (9h-18h) sauf dimanche après-midi.

🏰 Église (style néogothique) reconstruite en 1873 par Jules de La Morandière, architecte diocésain. Retable du XVIII^e s., Vierge à l'Enfant, bénitier polylobé. Cloche de 1541.

† Saint Amand († 679), ermite à l'île d'Yeu puis à Bourges, évangélisa ensuite la Belgique et le nord de la France où il a créé de nombreuses abbayes.

SAINT-AMAND-LONGPRÉ

Chapelle Notre-Dame de Villethiou (RN 10,5 km à l'ouest de St-Amand-Longpré)

🕒 Ouverte tous les jours (9h-18h).

🏰 La découverte d'une statue miraculeuse de la Vierge dans ce hameau a créé un pèlerinage. La chapelle romane a été reconstruite

dans le style néogothique flamboyant en 1843. Chœur dominé par l'émouvante statue habillée et couronnée de la Vierge Marie, entourée d'ex-voto. Devant d'autel de bois sculpté du XV^e s.

† L'un des pèlerinages marials (1^{er} dimanche de septembre) les plus anciens de la région. L'eau de la fontaine était utilisée pour guérir les maux des jambes.

SAINT-BOHAIRE

Saint-Bohaire

🕒 Fermée, clefs en mairie, prendre rendez-vous 02 54 20 03 58.

Visite possible selon disponibilité 06 31 06 12 34.

🏰 Église construite sur le tombeau du saint ermite. XII^e s. : chœur, absidioles, transept à voûtes d'ogives et chapiteaux sculptés. Clocher XIII^e s., grandes colonnes doriques XVI^e s. (projet d'agrandissement non réalisé). Peintures murales XIII^e siècle. Retable XVII^e s. en pierre.

† Sur les murs, scènes de vie et de vertu de l'évêque saint Bohaire (Berthaire), défenseur de la cité et secours des indigents. Que nous anime la même passion à l'égard de la chose publique et dans le soutien des plus petits et des plus faibles autour de nous.



Saint-Avit.



Saint-Denis-sur-Loire

SAINT-CLAUDE-DE-DIRAY

Saint-Claude

🕒 Fermée, contact à la mairie lundi et mardi (10-12 h et 14-17 h 30), mercredi (14-17 h 30) et vendredi (14-19 h). Tél. 02 54 20 66 17

✚ Construite au XVI^e siècle sur le coteau, suite aux inondations de la crue de 1529. Fonts baptismaux de l'ancienne abbaye de Bourgmoien à Blois (1625).

✚ Claude de La Colombière (1682), béatifié en 1929, confesseur de sainte Marie-Marguerite Alacoque et témoin de ses visions, fut le propagandiste de la dévotion au Sacré-Cœur de Jésus encore très présente aujourd'hui.

SAINT-DENIS-SUR-LOIRE

Saint-Denis

🕒 Fermée, visite possible selon disponibilité 06 99 28 14 67

Néo-roman, milieu XIX^e s. Remplace l'ancienne église près du château, menacée par les crues de la Loire. Portail roman, colonnes et chapiteaux provenant de l'ancienne église, murs et voûtes polychromes.

✚ Premier évêque de Paris, décapité sur la colline de Montmartre (v. 258), saint Denis appartient à la famille des saints dits céphalophores, ceux qui, selon une pieuse légende, portèrent leur tête après leur décollation. Son martyre nous rappelle qu'être fidèle à son baptême peut avoir son prix.

SAINT-DYÉ-SUR-LOIRE

Saint-Dyé

🕒 Église ouverte presque tous les week-ends de mai à septembre. Octobre à mai, ouverte le samedi après-midi et dimanche toute la journée.

clé possible chez Martine Boulet 02 54 81 63 15 qui peut faire visiter. Rens. : 09 61 46 55 59.

✚ IX^e, XVI^e, XVII^e s. Construction sur les ruines d'une église carolingienne. Clocher-porche, chœur et transept couverts de voûtes d'ogives. Nef reconstruite au XVII^e s. Sarcophage de saint Dyé visible dans le chœur.

Une dizaine de toiles d'Hubert Damon, traitent d'épisodes du Nouveau Testament réunis sous le thème de "la Bonne Nouvelle".

✚ Jusqu'au siècle dernier les dévotions et pèlerinages témoignaient du rayonnement de saint Dyé, ermite et thaumaturge du VI^e s. que Clovis lui-même est venu consulter en ces lieux.

SAINT-FIRMIN-DES-PRÉS

Saint-Firmin

🕒 Fermée, contact mairie, lundi, 15h-18h. Visite guidée lors des Journées du patrimoine. Rens. : 02 54 73 06 46.

✚ XI^e s. prolongée au XVI^e s. Étroites fenêtres du XI^e s. dégagées en 1954, en même temps que des peintures murales (Passion du Christ, saint Christophe). Retable XVII^e s. et Vierge à l'enfant. Calvaire XVI^e s.

✚ Convertissez-vous, dès maintenant, nous rappelle l'image de saint Christophe, car vous ne savez ni le jour ni l'heure !

SAINT-GEORGES-SUR-CHER

Saint-Georges

🕒 Ouverte tlj (hiver 10-17h ; été 9h-18h), visite libre. Contact : presbytère de Montrichard (02 54 32 00 80).

✚ XII^e s., XVII^e s. et XIX^e s. Clocher central de plan carré. Chapelle seigneuriale XVI^e s. Tapisserie et toiles XVII^e s. Ex-voto et cierges votifs des corporations de métiers : vigneron, marinière...

✚ Saint Georges (martyr en 303) était le saint patron des chevaliers. Il est devenu aussi celui des cavaliers et des scouts de France.



Saint-Dyé-sur-Loire



Saint-Jacques-des-Guérets

SAINT-JACQUES DES-GUÉRETS

Saint-Jacques-le-Mineur

🕒 Ouverte tous les jours (9h-18h30), visite libre. Rens. : 02 54 72 57 65.

🏰 L'église romane dépendait de l'abbaye Saint-Georges-du-Bois. Ensemble le plus remarquable de peintures murales dans la vallée du Loir, du XII^e s. aux peintures du XVI^e s. (Christ en majesté, scènes des Évangiles, martyre de saint Jacques).

✚ Dans le silence de la nature, un puissant rappel de l'Évangile.

SAINT-JEAN-FROIDMONTÉL

Saint-Jean-Baptiste

🕒 Fermée

🏰 Reconstituée à l'époque de François I^{er} par les seigneurs de Rougement. Monument de plan rectangulaire à hauts pignons couvert d'un lambris à têtes de monstres. Deux éléments sculptés particulièrement réussis : d'une part : le portail en anse de panier avec statuette de la Vierge, de St. Jean l'Évangéliste et de St. Jean le-Baptiste et d'autre part l'enfeu dans le chœur avec décor de putti, candélabres et rinceaux.

✚ Jean l'envoyé de Dieu a annoncé la venue du Christ et par sa parole il a montré le chemin de conversion en préparant la venue du Seigneur. Essayons de l'imiter.

SAINT-LAURENT-NOUAN

Saint-Aignan

🕒 Ouverte tous les matins de 9h à midi.

🏰 Très intéressante nef rectangulaire, en petit appareil et morceaux de sarcophages, antérieure au XI^e siècle. Chœur et abside en cul-de-four XII^e siècle. Deux chapiteaux très frustes du XII^e siècle. Bâton de confrérie de St. Vincent. Chapelle seigneuriale, des Bodin de Boisrenard, anciens seigneurs du lieu, datée de 1603. Belle épitaphe 1603. L'abside est intéressante : à l'intérieur : majestueux

décor du XVIII^e siècle. À l'extérieur : corniche à modillons sculptés.

✚ Qu'à l'image de Saint-Aignan, pasteur veillant sur son peuple, nous sachions prendre soin des uns des autres, avec beaucoup de respect et de sollicitude.

SAINT-LAURENT-NOUAN

Saint-Laurent

🕒 Ouverte tlj (8h-18 h), fermée durant les vacances scolaires. Visites sur rendez-vous au 06 60 57 35 71

🏰 Clocher-porche XI^e siècle. Reconstruction XVI^e s. et réfections XIX^e s. et XX^e s. Très nombreuses œuvres d'art.

✚ Martyrisé sous Valérien, le diacre Laurent (258) est le patron des cuisiniers, des bibliothécaires et des archivistes. La dévotion à ce saint est restée très populaire

SAINT-LÉONARD-EN-BEAUCE

Saint-Léonard

🕒 Fermée, clé à la mairie, prendre rendez-vous : stleonardenbeauce@wanadoo.fr (02 54 72 31 54).

🏰 Église XII^e s. Remaniée. Portail à archivoltes sur colonnettes à chapiteaux sculptés. Deuxième travée du chœur des XIV-XV^e s. avec le blason du fils de Dunois. Monumental clocher en pierre de taille par Jean de Beauce, (auteur du clocher neuf de la cathédrale de Chartres) : premier tiers du XVI^e



Saint-Marc-du-Cor



Saint-Viâtre

siècle. Lambris sculpté, du XVI^e s.

✚ Moine de Micy, près Orléans, saint Léonard (VI^e s.) se retire ici, aux abords de la forêt, dans un ermitage, attirant les populations, établissant le bourg actuel. Ses reliques sont conservées dans l'église. Pèlerinage très fréquenté pour la guérison des faiblesses psychologiques. Que chacun puisse trouver écoute, joie et refuge auprès de nous.

SAINT-LOUP-SUR-CHER

Saint-Loup

🕒 Fermée, contacter la mairie au 02 54 98 00 53, lundi, mardi, mercredi 16h-18h ; samedi 10h-12h.

SAINT-MARC-DU-COR

🕒 Fermée

🏰 Eglise St. Médard (faussement transformé en Marc)

Nef du XII^e s., chœur à chevet plat du XVI^e s. Intéressant portail en plein cintre avec archivoltes ornées de tores et de dents de scie retombant sur des chapiteaux sculptés, en pierre dite de roussard. Statue de l'éducation de la Vierge du XVI^e siècle.

✚ St. Médard, évêque de Noyon, est célèbre pour guérir du mal de dents et pour sa compassion aux plus démunis.

SAINT-ROMAIN-SUR-CHER

Saint-Romain

🕒 Église ouverte tlj à partir de 9h.

🏰 Les reliques de ce saint ermite du VI^e s. sont encore présentes dans cette église remaniée au XVI^e s. et XIX^e s. (nef). Fenêtres flamboyantes côté sud, remaniées par l'architecte blaisois La Morandière. Les deux pans latéraux de l'abside sont décorés de

peintures du XVI^e s., repeintes à l'huile en 1859 par le céramiste blaisois Ulysse Besnard. Elles représentent à gauche deux épisodes de la vie de saint Jean-Baptiste : son baptême du Christ et sa mise à mort par décapitation, Salomé donnant à sa mère la tête du saint sur un plat, et à droite le Christ ressuscité, qui terrasse les gardiens.

✚ L'église aurait reçu la sépulture de saint Romain, ermite (VI^e s.). Solitaire dans l'ascèse, et dans les privations, il partage ce qu'il a et ce qu'il est, avec tout un chacun. Qu'à son exemple, nous sachions trouver Dieu dans notre prière, et nos frères dans notre vie de tous les jours.

SAINT-SULPICE-DE-POMMERAYE

Saint-Sulpice

🕒 Fermée. Visite commentée sur rendez-vous : 06 87 86 12 16.

🏰 Nef XI^e s. agrandie fin XV^e s. Abside XII^e s. Propriété à l'origine des moines bénédictins de l'abbaye de Saint Laumer de Blois. Enfeu (rare dans notre région) probablement muré fin XVI^e s., redécouvert en 1933 lors de travaux de restauration. Tableau de Van Honse (1698) « Le Portement de Croix » d'après l'œuvre de Pierre Mignard (1684 - musée du Louvre), restauré en 2004.

✚ Saint Sulpice, évêque de Bourges en 584, mort en 591. Né en Aquitaine d'une famille sénatoriale, il dut son surnom à son austérité ! Probable patron de la paroisse, la translation de ses reliques est fêtée le 26 août et la fête patronale du village avant la Révolution était le 27 août.

SAINT-VIÂTRE

Saint-Viâtre

🕒 Ouverte tous les jours (9h-17h30).

Visite libre. Rens. : 02 54 88 23 00.

🏰 Crypte préromane. Ancienne église romane transformée au XVI^e s. ajout de deux chapelles Renaissance. Retable XVI^e s.

✚ La crypte et le reposoir de saint Viâtre évoquent le souvenir de ce solitaire dont l'ermitage est à l'origine de la fondation du village.

SALBRIS

Saint-Georges

🕒 Ouverte tous les jours (été 9h-18h, hiver 9h-16h30), visite libre. Rens. : 02 54 97 16 97.

🏰 Croisée du transept XII^e s., chœur et croisillons XVI^e s., nef XIX^e s. Retable XVII^e s. provenant de Bourges (Père éternel, saint Georges, saint Joseph, piéta).

✚ Située au cœur de la Sologne, la prégnance bénédictine de l'ancien prieuré de l'abbaye de Saint-Sulpice de Bourges reste toujours vivace.

SAMBIN

Saint-Martin

🕒 Ouverte tous les jours (9h30-17h30). Rens. : 02 54 20 28 27.

🏰 Église reconstruite en 1882 tout à côté de l'ancienne. Anciens pèlerinages à la fontaine Saint-Urbain et à sainte Néomoïse.

Statues de sainte Néomoïse en bergère, de la Vierge à l'Enfant et Vierge de calvaire (XVII-XVIII^e s.).

Vitraux : 3 médaillons de J. Laurand (vers 1860) et atelier tourangeau de J. Fournier (1874 à 1922).



Soings-en-Sologne

✚ "Encore catéchumène, Martin m'a revêtu de son manteau" (paroles du Christ selon la Vita Sancti Martini de Sulpice Sévère).

SARGÉ-SUR-BRAYE

Saint-Cyr et Sainte-Julitte

🕒 Ouverte en saison (avril-sept.) tj (8h-18 h), visite libre. Hors saison, clé en mairie sur demande mardi et jeudi (8h-12 h et 13 h 30-18 h 30), samedi (9h-12 h). Clé à l'épicerie ouverte en saison à partir de 16h. Rens. : 02 54 72 73 17.

🏰 Nef XII^e s. portail surmonté d'une fenêtre romane. Réfection XVI^e s. toiture et flèche, adjonction de deux chapelles. Retable en pierre (1788), tabernacle XVII^e s.

✚ La paroisse est placée sous la protection de saint Cyr, cet enfant de trois ans, martyrisé en 303 avec sa mère Julitte.

SEILLAC

Saint-Jacques-le-Majeur

🕒 Fermée. Les coordonnées de la personne dépositaire des clés sont affichées à la porte de l'église.

🏰 XII^e s. Cette modeste église de campagne dépendait autrefois de l'abbaye de Bourgmoyen, puis de celle de Pontlevoy. Constituée d'un chœur à trois pans prolongé par une nef simple couverte d'un lambris, elle présente la particularité d'un clocher-mur, très rare dans notre région à l'exception de celui de l'église d'Arville. À l'intérieur, on peut admirer un beau crucifix et de nombreuses statues : la Vierge, saint Jacques, saint Christophe, saint Sylvain, dont plusieurs sont classées.

✚ Jacques le majeur, un des



Selles-sur-Cher

apôtres du Christ, frère de saint Jean l'évangéliste. Ils étaient pécheurs sur le lac de Tibériade. Ils étaient dans leur barque quand Jésus en passant leur dit : "Suivez-moi" et ils le suivirent.

SELLES-SAINT-DENIS

Chapelle Saint-Genou

🕒 Ouverte tous les jours sauf le lundi (10h à 17h/18h), visite libre. Groupes, groupe sur RDV au 02 54 96 33 91.

🏰 XV^e s. transept et chœur, abside à 3 pans, voûtes d'ogives. Peintures murales représentant la vie de saint Genou, XVI^e s. Poutre de gloire portant la Vierge de douleur et saint Jean. Fragments de vitraux.

✚ Saint Genou (Genuilphe), moine de Celle-sur-Nahon, thaumaturge, particulièrement attentif aux personnes souffrant de maladies handicapantes. Que s'apaisent nos inquiétudes, se dissipent nos aigreurs et se raffermisse notre courage face à la maladie.

SELLES-SUR-CHER

Saint-Eusice

🕒 Ouverte tj (hiver 8h30-18h, été 8h30-19h), visite libre. Rens. à l'office de tourisme : 02 54 95 25 44. Renseignements : 02 54 75 01 33.

🏰 Grande église des XII^e et XIII^e s. Chevet à deux frises sculptées représentant la vie du Christ et la vie de saint Eusice, saint ermite ayant vécu ici au VI^e s.

✚ Ermite dans la solitude des bords du Cher, autour de saint Eusice s'installe une communauté à l'origine de la ville actuelle. Ses reliques reposent dans l'église, au lieu de sa sépulture. Là où il y a la solitude, que nous sachions mettre un peu de vie et de solidarité

SELOMMES

Assomption de la Bienheureuse Vierge Marie

🕒 Fermée, clé à la mairie, lundi, mar-

di, jeudi, vendredi (10-12 h) et mardi (14-16 h). Rens. : 02 54 23 81 03.

🏰 XI^e-XII^e s., XVI^e s. Chevet avec un décor géométrique du XI^e s. Retable XVII^e s. Vierge à l'Enfant XVII^e s. Lutrins XVIII^e s. Voir le portail du prieuré XV^e s.

✚ La fête de l'Assomption fut fixée au 15 août par Louis XIII en 1638, en même temps qu'il vouait le royaume de France à la Vierge Marie.

SOINGS-EN-SOLOGNE

Saint-Jean-Baptiste

🕒 Ouverte tous les jours du 1^{er} novembre au 31 mars (9h30-17h30) et du 1^{er} avril au 1^{er} novembre (9h30-18h), visite libre. Rens. : 02 54 79 50 72.

🏰 XI^e s. Reconstruction du chœur au XVI^e s. avec deux chapelles latérales couvertes de voûtes d'ogives.

✚ "Moi, je vous baptisera dans l'eau... lui vous baptisera dans l'Esprit Saint et dans le feu". (Mat. 3, Luc 3).

SOUDAY

Saint-Pierre-aux-Liens

🕒 Ouverte tous les jours (9h-17h). Prieuré de l'abbaye Saint-Vincent du Mans. Rens. : 02 54 80 93 18.

🏰 Nef XI^e s. avec vestiges de maçonnerie "carolingiens" dans le mur nord. Chœur XVI^e s. couvert d'une voûte à liernes et tiercerons, décorée de clefs pendantes sculptées. Chœur très surélevé au-dessus de la crypte funéraire, peintures murales du XVI^e s. Vitraux 1540 et 1880. Voir les vestiges des bâtiments du prieuré de l'abbaye Saint-Vincent du Mans.

✚ Le Christ est libérateur. Pour le chrétien, la délivrance miraculeuse de l'apôtre Pierre en est un signe. (Ac 12, 1-11)

SOUESMES

Saint-Julien-de-Brioude

🕒 Ouverte tj. le matin Visite libre (dépliant), guidée sur RV. 02 54 98 87 04.

👤 Siège d'un archiprêtre du IX^e au XII^es. Grande nef XI^es. voûtée en lambris. Chœur XVI^es. Remaniements XIX^es. (nef, clocher, vitraux). Sarcophage mérovingien. Statues en pierre XV^es. Route de Pierrefitte, fontaine St-Julien.

† En se livrant pour ne pas compromettre ceux qui le cachait, saint Julien nous invite à donner de ce qui nous coûte, fût-ce notre vie, pour ceux que nous aimons. Décapité en 304 à Brioude (Haute-Loire).

SOUVIGNY-EN-SOLOGNE

Saint-Martin

🕒 Ouverte tj (9h-18h), visite libre. Visite de groupe sur RV: 02 54 88 45 30, ou mairie 02 54 88 46 10.

👤 Nef XII^es. chœur et porche XVI^es. Retable XVII^es. en bois sculpté peint. Autels latéraux XVII^es., lutrin XVIII^es., bâtons de confrérie, peintures murales, caquetoire.

† La caquetoire où se tenaient autrefois les assemblées du village et de la paroisse, est resté un lieu de convivialité et d'échanges.

SUÈVRES

Saint-Lubin

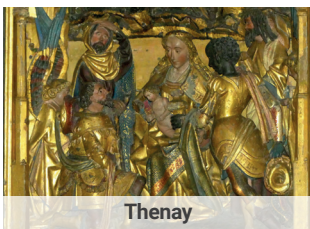
🕒 Fermée, édifice privé. Visites de groupes : syndicat d'initiative sur RV, (02 54 87 84 41).

👤 XI^e-XII^e, XVI^e et XIX^es. Carré du transept et clocher couvert d'une pyramide de pierre à 4 pans. Devant d'autel XVI^es., statue XVI^es. Fragments de vitraux XVI^es.

† La vision médiévale de l'Évangile de l'enfance est contée sur le devant de l'autel de la Vierge Marie.



Suèvres - Saint-Christophe



Thenay

SUÈVRES

Saint-Christophe

🕒 Ouverte tj (9h-17h). Rens.: mairie (02 54 85 80 24) ou au 02 54 87 81 67.

👤 Église paroissiale XII^es., clocher central avec lanternon, chœur et bas-côtés XVI^es. Nef couverte d'un lambris XVI^es. Retable XVIII^es. Vitraux des XVI^e, XIX^e, XX^es. Statue en pierre de saint Christophe.

† Témoin le plus ancien de la présence chrétienne en Loir-et-Cher.

TALCY

Saint-Martin

🕒 Ouverte quelques mois en été, selon le temps, très souvent à partir de Pâques jusqu'aux journées du patrimoine.

👤 Église attenante au château de Bernard Salviati (père de Cassandre), reconstruite en même temps (XVI^es.). Nef, chœur, abside à 3 pans. Maître-autel et retable du XVIII^es.

† "Vous le voyez, Seigneur, nos propres forces ne peuvent nous soutenir ; par l'intercession de votre évêque Martin, soyez notre force dans toutes nos épreuves" (oraison de la messe de saint Martin)

THEILLAY

Saint-Sulpice

🕒 Ouverte tous les jours.

👤 Prieuré à l'origine, XI^es. agrandi au XIII^es. Statue de saint Sulpice, portail en bois sculpté et vitrail saint Éloi, XVI^es.

† Saint Sulpice "le bon", évêque de Bourges de 624 à 647, homme de prière défenseur des petits et des pauvres, nous inspire sans cesse le souci de nos frères.

THENAY

Assomption de la Bienheureuse Vierge Marie

🕒 Ouverte (10h-18h). Rens. : 02 54 32 52 07.

👤 Église XII^es., remaniée XVI^e et XIX^es. Triptyque flamand XV^es., au centre : Adoration des Mages, volets : Nativité et Présentation au Temple. Retable XVIII^es : Jésus enfant parmi les docteurs.

† Le bois, la pierre et les vitraux nous parlent de l'enfance de Jésus. Prions pour nos mamans, pour ce qu'elles sont et ce qu'elles nous ont donné, et pour toutes les mères. « Je vous salue, Marie. »

THÉSÉE

Saint-Georges

🕒 Ouverte tous les jours (10h-18h). Rens. : 02 54 71 40 20.

👤 L'église de tradition carolingienne (vestiges de murs et linteau avec inscription) a été reconstruite en 1865 par Jules de La Morandière, architecte diocésain. Mobilier en bois du XVIII^es. Les vitraux illustrent les dévotions du XIX^es. Les 14 stations du chemin de croix sont représentées par la main du Seigneur ou de ceux qu'il rencontre au cours de la Passion, par le peintre Blanquefort, en 1999.

† Soldat martyr, saint Georges (†303) a servi Dieu et son pays. Qu'il nous apprenne à vivre tous nos engagements comme autant de services rendus à nos semblables.

TROO

Collégiale Saint-Martin

🕒 Ouverte du 1^{er} janvier au 31 mars (10h-17h) et du 1^{er} avril au 31 octobre (9h-18h). Rens. : M^{me} Élisabeth Duveau : 06 31 15 97 73.

👤 Collégiale consacrée à saint Martin vers 1050 par Geoffroy Martel. Remaniée et agrandie au XII^es. dans le style gothique angevin, dit aussi Plantagenet. Très beau portail roman et superbes chapiteaux ornant les piliers de la croisée du transept. Statues de saint Martin du XVII^es. et de saint Mamès. La collégiale domine un important site troglodytique.

† IL faut ouvrir bien grands et lever les yeux pour voir hommes et bêtes peupler à profusion les chapiteaux. Ouvrir les yeux sur soi et sur les autres, est une chose bien difficile. Découvrir Dieu le sera plus encore.

VALENCISSE-ORCHAISE

Saint-Secondin à Molineuf

🕒 Église ouverte 9h-18h Visite guidée ou libre 4 dimanches d'été en juillet-août (15-17 h), en septembre lors de la promenade artistique de Molineuf et pendant les Journées du patrimoine. Groupe uniquement sur rendez-vous. Rens. : 02 36 41 81 76.

👤 XII^es. Église romane, transformée au XVI^es. Nef latérale, retable en bois sculpté et doré XVII^es. Litre aux armes des Rostaing et des Robertet. Vitraux du XVI^es. Église dans un site exceptionnel, hors du bourg.

† Saint Secondin fut martyrisé au VI^es. en Afrique du Nord pour avoir défendu la foi catholique contre l'hérésie arianiste. C'est autour de l'ermitage de Saint-Secondin que s'est constitué le noyau à l'origine de la paroisse actuelle.

VALENCISSE

Saint-Barthélemy à Orchaïse

🕒 Ouverte tous les jours (10h-18h), visite libre et audio-guide.

👤 XV^es. Le Jugement dernier et le Christ en croix sur 2 panneaux. Peinture murale moderne du chevet du chœur : la Parousie.

† Une vision grandiose de la fin des temps, dans laquelle le Christ accueille l'humanité tout entière sous la conduite de l'apôtre Barthélemy.

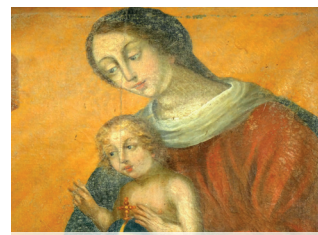
VALLIÈRES-LES-GRANDES

Saint-Sulpice

🕒 Ouverte tj (9h-19h) été, (9h-17h) hiver. Rens. : 02 54 32 00 80.

👤 XII^e et XVI^es. Retable en pierre du XVII^es., autel orné de panneaux sculptés et tabernacle de la même époque.

† Evêque de Bourges († 647) et conseiller des rois mérovingiens, saint Sulpice le Pieux se dévoua au bien-être matériel et moral de son peuple.



Veilleins

VEILLEINS

Saint-Martin

🕒 Fermée, rens. en mairie.

🏰 Construite au XII^e s., cimetière autour de l'église, caquetoire du XVI^e s., grande tour du clocher, et au pied, la chapelle dédiée à la Vierge.

✚ Évêque de Tours (371) et évangéliste infatigable de nos campagnes, saint Martin n'a pas ménagé sa peine pour le salut de ses frères.

VENDÔME

Ancienne abbatale cardinale de La Trinité

🕒 Ouverte tjl du 01/11 au 31/03 (9-17 h) et du 01/04 au 31/10 (9-19 h), visite libre. Visite de la ville (groupe) par l'office de tourisme sur rendez-vous. Visites guidées en juillet/août. Messe à 8h le vendredi, suivie de l'adoration. Rens. : 02 54 23 38 00.

🏰 Consacrée en 1040, nef à 8 travées, déambulatoire et 5 chapelles rayonnantes. Rare clocher du XI^e s. Vitrail de la Vierge en majesté, XII^e s. Reconstituée du XII^e au XVI^e s. (chœur XIII^e-XIV^e s., nef XIV^e-XV^e s., façade XVI^e s.). Stalles XV^e s. Vitraux XV^e et XVI^e s.

✚ Le pèlerinage à la relique de la Sainte Larme (que le Christ aurait versée sur le tombeau de Lazare) a contribué à la célébrité de l'abbaye.

VENDÔME

Notre-Dame-des-Rottes

🕒 Ouverte tous les jours. Rens. : 02 54 73 38 00.

🏰 Église diocésaine de l'architecte Michel Marconnet, 1967. Coupole de 750 m², vitraux d'Anne Huet et de Jacques Lepage. Autel, mobilier et grande tenture de Louis Leygue, vendômois et prix de Rome. Baptistère remarquable

✚ L'architecte a su faire exprimer



Vendôme - La Trinité

par tout l'espace le mystère qui est là célébré : le sol recouvert de galets, les trois marches et le pourtour de vitrail évoquant les reflets d'un lever de soleil sur une étendue d'eau : plongé avec Jésus dans sa mort, le baptisé naît à une vie nouvelle, la vie de ressuscité. Au centre, non pas une cuve baptismale mais comme un évier à qui Louis Leygue a donné une forme de berceau pour un nouveau-né.

VENDÔME

Sainte-Madeleine

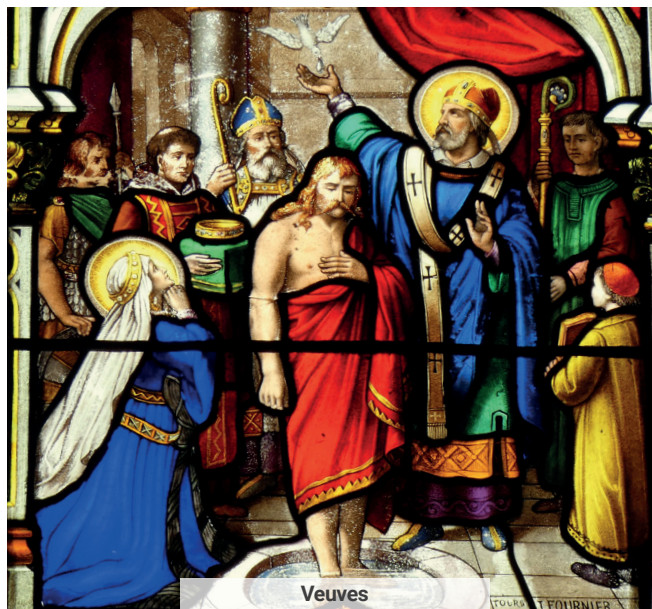
🕒 Ouverte tous les jours (8h30-18h/19h). Fermée le dimanche après-midi. Rens. : 02 54 23 88 00.

🏰 Fondée en 1474 par le comte de Vendôme, chapelles et bas-côtés ajoutés aux XVI^e et XVII^e s. À l'abside : vitrail de 1523 de la famille Malon. Élegant clocher.

✚ Madeleine fut le premier témoin de la résurrection du Christ : "Va trouver mes frères et dis-leur : Je monte vers mon Père, mon Dieu et votre Dieu". Jean 29, 17.



Vendôme - Eglise Sainte Madeleine



Veuves

VERNOU-EN-SOLOGNE

Assomption de la Bienheureuse Vierge Marie

🕒 Ouverte tous les jours (9h-18h), visite libre. Rens. mairie 02 54 98 20 22.

🏰 XII^e s., remaniée au cours des siècles suivants et restaurée en 1896. Une grande Vierge de pierre du XIV^e s. domine le maître-autel.

✚ Un lieu très ancien de pèlerinage à la Vierge Marie.

VEUVES

Saint-Vincent

🕒 Église fermée, clé au presbytère à côté. 02 54 20 70 75 - Ouvert samedi.

🏰 Nef romane primitive en petit appareil, chœur XV^e-XVI^e s. à chevet plat, belle série de vitraux Fournier, du XIV^e s. racontant l'histoire des reliques de saint Bénigne et sainte Agnès. À l'entrée : cartons de vitraux, bénédiction de bateaux de Loire.

✚ Le roi Chilbert fit bâtir le monastère de Saint-Germain-des-Prés pour accueillir les reliques de saint Vincent, le saint protecteur des vignes.

VIEVY-LE-RAYÉ

Saint-Pierre

🕒 Fermée, clé à la mairie 02 54 23 23 47 - Rens. 06 80 01 34 09.

🏰 XII^e s., large nef et une abside semi-circulaire de grande sobriété et belles proportions, lambris XVI^e s. Retable XVII^e s. en bois sculpté. Statuettes XVI^e s. en bois, dalle funéraire XVI^e s. Restauration charpente, fresques, retable terminée en juin 2013.

✚ "Tu es Pierre, et sur cette pierre je construirai mon Église". Mt 16, 18.

LA VILLE-AUX-CLERCS

Saint-Barthélemy

🕒 Ouverte tous les jours (9h-18h).

🏰 Édifice des XII^e et XV^e s. Sous le clocher (tour carrée à beffroi octogonal) portail en tiers-point avec le Christ Enfant figurant à la clef de l'arc. Bois sculptés XVI^e s. Peintures XVII^e s : La Dormition de la Vierge, l'apparition du Christ à saint Thomas. Vitraux XIX^e s. C. Lavergne.

✚ "Voici un homme qui ne sait pas mentir" (Jean, 1,47). Barthélemy est le surnom donné à Nathanaël, un des premiers apôtres à avoir suivi le Christ.



Villedieu-le-Château

VILLEBAROU

Saint-Lubin,

🕒 Fermée, clé en mairie 02 54 90 53 00

🏰 Nef de quatre travées du XIII^{ème} siècle, chœur à bas-côtés et abside à cinq pans terminés avant 1544. On a commencé à reconstruire le côté nord de la nef, au XVI^{ème} siècle. Belle Vierge à l'Enfant du XIV^{ème} siècle, bénitier du XVII^{ème} siècle bâton de confrérie de Saint Lubin, du XVIII^{ème} siècle.

✚ Sainte Vierge Marie, vous qui portez l'Enfant Jésus dans vos bras, soutenez-moi et prenez-moi par la main. Avec vous chaque jour.

VILLEBOUT

Saint-Jean-Porte-Latine

🕒 Ouverte tous les jours sauf en hiver: 06 25 13 25 57.

🏰 Nef unique et chœur semi-circulaire, plan typique du XII^{ème} s. Lambris à entrails apparents et moulurés du XVI^{ème}, porte en tiers-point du XV^{ème} s. encadrée d'une accolade ; niche, abritant une Pietà. Fonts baptismaux du XVI^{ème} remarquablement décorés de six figures sculptées.

✚ « *Moi, je vous baptise dans l'eau dit St Jean Baptiste...lui vous baptisera dans l'Esprit Saint et le feu...* »

VILLEDIEU-LE-CHÂTEAU

Saint-Jean-Baptiste

🕒 Ouverte tj.

🏰 Église consacrée en 1492 par l'évêque du Mans. Au centre, la vénération d'une Vierge de Pitié (la Vierge Marie recevant le corps du Christ après la descente de croix), XVII^{ème} s., ensemble statuaire polychrome, en terre cuite, sauvé au moment des guerres de religion. Au XIX^{ème} s., l'architecte Jules de La Morandière lui ajoute un imposant cadre néogothique. Pèlerinage début septembre. (07 63 11 34 39)

Un charmant village, situé au pays de Ronsard, vestige d'un ancien prieuré bénédictin, fortifié pendant la guerre de cent ans.

✚ Dévotion à Notre-Dame de Pitié. La Mère de Jésus est notre Mère à tous, sa puissance est infinie, elle peut nous soulager des poids que nous portons: "*Je t'aiderai, dit-elle, et nous réussirons*".

VILLEFRANCHE-SUR-CHER

Sainte-Madeleine

🕒 Ouverte tj (9 h-18/19 h), visite libre, petite porte sur le côté. Rens. : 02 54 95 33 95.

🏰 Entièrement couverte de voûtes d'ogives, cette église d'une ancienne

commanderie hospitalière du XII^{ème} s. conserve un caractère exceptionnel.

✚ Une hymne de pierre élevée par les chevaliers de la Charité et de la Foi en l'honneur de Marie-Madeleine.

VILLEHERVIERS

Saint-Euverte

🕒 Ouverte tous les jours.

🏰 Saint Euverte, ancien évêque d'Orléans. Dernier et rare exemple à l'est d'église de style gothique angevin : cinq travées couvertes de voûtes bombées, belles lignes verticales du chœur dépourvu. Clocher-porche : début du XV^{ème} s. Découvertes récentes (2010) de peintures murales de la fin du XIII^{ème} s. Christ en majesté, évangélistes et saints personnages.

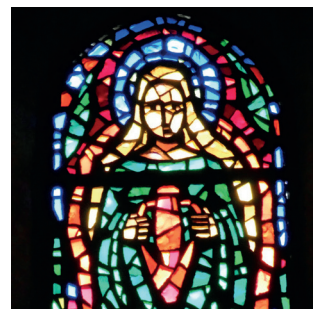
✚ Le Christ en majesté est une représentation du Christ, debout ou assis sur un trône au centre d'une mandorle. Représentation privilégiée par l'Occident médiéval, qui figure particulièrement sur les tympanes des églises et très fréquemment dans les fresques murales.

VILLIERS-SUR-LOIR

Saint-Hilaire

🕒 fermée pour travaux, pendant 18 mois. (02 54 72 90 83).

🏰 XVI^{ème} s., couverte d'un lambris daté de 1540. Peinture murale: Dict des Trois Morts et des Trois Vifs. 16 stalles du XV^{ème} s. à miséricordes historiées provenant de La Trinité de Vendôme, table de communion de la chapelle Saint-Jacques de Vendôme, retables, stalles, lutrin, autel (XVII^{ème}-XVIII^{ème} s.).



Villefranche-sur-Cher

✚ Le Dict des Trois Morts et des Trois Vifs nous invite à une nécessaire conversion. « *Menons la vie qui plaît à Dieu, sachons que la mort nous saisira aussi, et prions Notre-Dame, à l'heure de notre mort, d'être près de son Fils.* »

VINEUIL

Saint-Martin

🕒 Ouverte tous les jours (9h-18h). Rens. : 02 54 78 12 16.

🏰 Travée du chœur et de la nef portant l'ancien clocher central datant du XII^{ème} s. Le reste de la nef, bas-côtés et abside datent du XVI^{ème} s., voûtes d'ogives à clefs armoriées et culs-de-lampe sculptés. Autel dédié à saint Vincent. Trois grands tableaux XVIII^{ème} s. bien mis en valeur dans l'abside : Cène, Multiplication des pains, Lavement des pieds.

✚ "*Voici un grand pontife qui, pendant sa vie, fut agréable à Dieu. Nul autre que lui n'a, mieux que lui, observé la loi du Très-Haut*" (graduel de la messe de saint Martin).



Villiers-sur-Loire

● QUATRE ILLUSTRES RELIGIEUX DU DIOCÈSE DE BLOIS

Le bienheureux Christophe Lebreton



si Dieu veut ». Il fait donc son noviciat à l'abbaye de Tamié et sa deuxième année à Tibhirine, où il prononce ses vœux. En 1987, le prieur de Tibhirine l'appelle : il y prononce ses nouveaux vœux de stabilité et est ordonné prêtre. En 1991, c'est la guerre et des groupes armés islamistes font régner la terreur en Algérie. La présence des moines devient désormais problématique et un choix redoutable s'impose à eux.

Christophe est nommé maître des novices. Les étrangers sont maintenant sommés de quitter le pays. Christophe et ses frères choisissent, malgré tout, de continuer à travailler avec les communautés paysannes des environs. Il écrit dans son journal, le 19 mars 1994 : « *je marcherai d'un cœur parfait* ». Dans la nuit du 26 au 27 mars, les frères sont enlevés et assassinés. Seul leurs têtes sont retrouvées le 21 mai.

Il est né à Blois dans une famille profondément chrétienne en 1950. Après des études au Petit Séminaire et à l'école Notre-Dame des Aydes puis à Tours, il découvre que « s'il y a des pauvres le bonheur ne peut être trouvé sans eux ». En 1972, il part en coopération et découvre le monastère de Tibhirine, en Algérie. L'année suivante, il écrit : « Trappiste,

Marie Virginie Vaslin

Elle naît le 28 avril 1820 à Ruillé, diocèse du Mans. Sa maman meurt et elle est placée à la Louptière. Faible et abandonnée, elle est soignée et instruite par la maîtresse des lieux, à laquelle elle dit crânement : « *Ce que vous m'avez fait, madame, quand je serai plus vieille, je le ferai aux autres - Petite sottie, comment le feras-tu ? Tu n'as rien et tu ne sais rien ! - Vous verrez, madame, je le ferai. Si Dieu veut que je le fasse, il m'en donnera les moyens* ». Après un essai de vie religieuse et un coma profond, elle reçoit la révélation de fonder une œuvre de charité.



Elle part pour Blois où elle fonde, en 1851, dans une mansarde, l'Œuvre des domestiques, catégorie sociale délaissée. Elle a devant elle l'opposition du clergé, et l'évêque Mgr. Pallu du Parc hésite beaucoup à la soutenir. Avec l'appui inespéré du chanoine Venot, secrétaire à l'évêché, elle continue. Elle menace l'évêque de créer son œuvre ailleurs.

Finalement, devant tant de ténacité et de foi, elle prononce ses vœux le 25 mars 1856 à l'évêché de Blois. Les choses deviennent plus faciles et le 17 septembre 1864, les sœurs de la congrégation des Franciscaines Servantes de Marie s'engagent à suivre le Christ selon la Règle du Tiers Ordre franciscain. La petite sœur meurt le 10 octobre 1873, mais la mission se développe en direction des employées de maison et des plus pauvres à Madagascar en Inde du Nord et du Sud, à partir de 1934, à Londres où elles protègent les populations les plus méprisées contre l'esclavage moderne.

Le père Victor Dillard

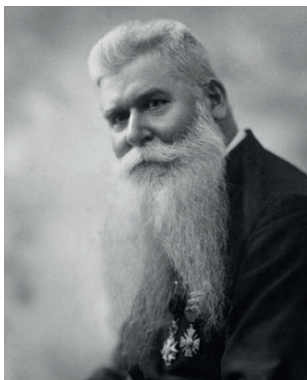


(il se fait passer pour un père de cinq enfants), pour soutenir spirituellement les jeunes du STO, à Wuppertal.

Son provincial refuse : il confie : *« il a raison, dans mon cas, ce serait presque un suicide. »* Arrêté par la Gestapo, il est condamné et envoyé au camp d'extermination de Dachau. Sa mort, le 12 janvier 1945 fut exemplaire : *« Au moment précis de sa mort, dans les deux pièces réunies constituant la chambre 4 du Block1, il se fit un silence total. Et l'on vit des corps se relever et des regards se diriger vers le père Dillard. Une profonde consternation figeait tous les visages. »*

Le père Victor Dillard est un exemple pour tous.

Bienheureux Daniel Brottier



Cinquième garçon d'une fratrie de dix enfants (tous exceptionnellement talentueux), il naît, en 1897, place du château à Blois. Après des études à l'école Notre Dame-des-Aydes, il entre chez les Jésuites en 1919 et y fait parcours atypique. Il est ordonné prêtre en 1931 et visite l'Allemagne, l'Angleterre, l'Irlande, l'Autriche et les Etats-Unis. Dès 1932, dans un article, il avertit que vu l'incompréhension de chaque côté du Rhin, un conflit est inévitable. Quand survient la Seconde Guerre mondiale, il est capitaine, prisonnier au camp de Mailly, il organise une « université des barbelés » et s'évade. Il demande alors à partir comme ouvrier volontaire

Daniel Brottier est né le 7 septembre 1876 à La Ferté Saint Cyr ; il y fut baptisé le 17 septembre 1876. En 1887, lors de sa première communion, il pense à la prêtrise. Dès 13 ans il a de terribles migraines qui ne le quitteront plus. À 16 ans il entre au Grand Séminaire de Blois. Ordonné prêtre le 22 octobre 1899, il est nommé au collège de Pontlevoy : c'est un éducateur exceptionnel.

Souhaitant devenir missionnaire, il rentre chez les Spiritains à Orly.

En 1903 il est nommé à Saint-Louis du Sénégal. Animateur efficace, il organise des fêtes, des cercles de réflexion ; il crée une fanfare, un patronage ... Son état de santé s'aggrave ; en 1911 il doit quitter sa mission en Afrique pour se reposer. Cependant Mgr Jallabert, évêque de Dakar, fait appel à lui pour la construction de sa cathédrale devenue le Souvenir Africain ; elle fut consacrée le 2 février 1936 en l'absence du Père Brottier retenu à Paris par la maladie. À 38 ans Daniel Brottier, réformé pour raison de santé, s'engage comme aumônier militaire volontaire. Il participe à toutes les grandes batailles, des Flandres à Verdun : il n'est jamais blessé ! En 1916 il est décoré de la Légion d'honneur à Verdun

il avait déjà reçu la Croix de Guerre et plus de six citations militaires.

En 1918 il fonde l'Union Nationale des Combattants avec le soutien de Georges Clemenceau. Le 21 novembre 1923 le Père Daniel Brottier est nommé directeur de l'Œuvre des Orphelins Apprentis d'Auteuil. En reconnaissance à sainte Thérèse de Lisieux il y édifie une chapelle. En 13 ans il développe l'Œuvre d'une façon considérable grâce aux appels aux dons. Il disait souvent : *"C'est le malheur de ces adolescents dont personne ne veut qui me fait terriblement mal"*. Il décède le 28 février 1936. Enterré dans la chapelle Sainte-Thérèse à Auteuil, il est béatifié par le pape Jean-Paul II le 25 novembre 1984. Le 23 décembre 2003, l'Association Fertoise Daniel Brottier a été créée, pour :

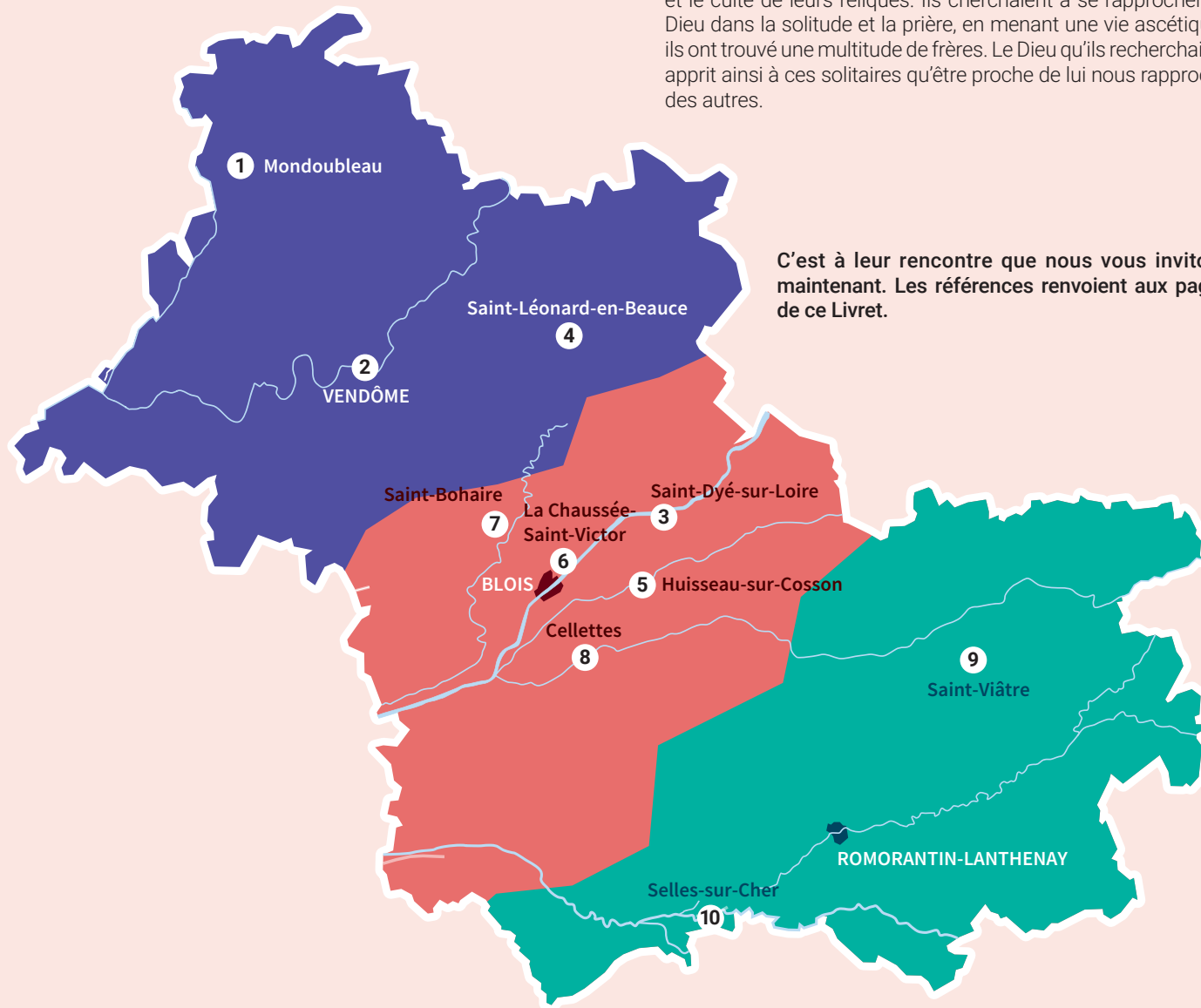
- Faire connaître le Père Daniel Brottier, né à La Ferté-Saint-Cyr.
- Rappeler sans cesse les quatre grandes étapes de sa vie.
- Faire rayonner ses valeurs morales, en particulier sa générosité.
- Lever des fonds pour participer à des actions en faveur des personnes en difficulté, jeunes et adultes.

Association Fertoise Daniel Brottier (AFDB)
Place de l'Église • 41220 La Ferté-Saint-Cyr
06 60 65 41 05

● ● ● LE CIRCUIT DES ERMITES

Comme dans beaucoup de nos régions de France, au plus profond des forêts ou sur les berges des fleuves et des rivières, écologistes avant l'heure, s'installant dans des abris de fortune, grotte ou cabane de branchages, solitaires, des hommes se fondent dans la nature pour y mener une vie simple et dépouillée de tout : les ermites.

Attirées par leurs vertus et leur réputation de guérisseurs des esprits et des corps, les populations se regroupent peu à peu, souvent de leur vivant, autour de leurs ermitages et s'attachent au sol pour ne plus le quitter. C'est ainsi du reste que se sont fondées la plupart de nos villes et villages, qui bien souvent portent leur nom. Beaucoup d'ermites sont ensevelis là même où ils ont vécu ; leur souvenir est toujours vivace et célébré par des pèlerinages et le culte de leurs reliques. Ils cherchaient à se rapprocher de Dieu dans la solitude et la prière, en menant une vie ascétique : ils ont trouvé une multitude de frères. Le Dieu qu'ils recherchaient apprit ainsi à ces solitaires qu'être proche de lui nous rapproche des autres.



● ● ● PERCHE

1 Saint AVIT (près Mondoubleau, p. 22)

Avit (ou Avy) : né à Orléans (V^e s.). Moine à Menat (Auvergne), puis à Micy (Orléanais), domaine donné par Clovis. Époque de désorganisation de la société, mêlant Barbares et Romains à la recherche d'un nouvel ordre social et politique. Se retire dans une forêt du Perche, à la suite de Viâtre et de Lié. Rejoint par de nombreux disciples, crée un monastère, qui deviendra le Moustier-Saint-Avit. Meurt vers 530. Inhumé à Orléans dans une église qui lui sera dédiée, Saint-Avit. Fête le 17 juin.

● ● ● VALLÉE DU LOIR

2 Saint BIENHEURÉ (Meslay, p. 21)

Bienheureux (ou Bié) : né au IV^e s. Dans un Occident ébranlé par les incursions incessantes des Barbares, fragilisé par la baisse de la natalité et les déchirements politiques. S'installe sur les bords du Loir, au flanc de la colline. Évangélise et attire à lui les populations rurales. Aujourd'hui encore, on montre la grotte qui passe pour avoir été son habitation, au pied du château. Fête le 9 mai.



3 Saint DYÉ (Saint-Dyé-sur-Loire, p. 31)



Dyé (Dié, Déodat ou Dieudonné) : né à Bourges (milieu V^e s.). Moine à Chabris sur les rives du Cher. Dans un État désorganisé, l'établissement de nouveaux pouvoirs par Clovis impose la nouvelle puissance franque. Établi sur les bords de la Loire, en solitaire, son compagnon Baudemir (Baumer) s'installant dans une île en face. Regroupe autour de lui de nombreux disciples, organisés en communauté autour de leur « père » (abba = abbé). Meurt dans sa cellule (cella = celle) vers 525 et y est enseveli. Reliques de Baudemir transférées auprès de celles de son ami (IX^e s.). Église actuelle construite (XV^e s.) sur son tombeau. Bourg construit autour de son ermitage. Fête le 24 avril.

● ● ● BEAUCE

4 Saint LÉONARD (Saint-Léonard-en-Beauce, p. 32)

Léonard : né au VI^e s. Description d'une époque brutale et cruelle par Grégoire, évêque de Tours, dans son « Histoire des Francs ». Moine à Micy, près d'Orléans. Se retire dans la forêt de Marchenoir. Poursuivi dans sa solitude par la ferveur populaire. Meurt dans son ermitage en 570 et y est enseveli. Reliques déposées dans l'église du bourg (XIII^e s.). Malgré l'ignorance où nous sommes de sa vie, sa mémoire s'est perpétuée en de nombreuses localités de France. Fête le 10 mai. Pèlerinage le jour de la fête.



● ● ● VALLÉE DE LA LOIRE

5 Saint MY (Huisseau-sur-Cosson, p. 17)



My (Medicus) : Retiré sur les bords du Cosson. On ne peut rien en dire avec précision. Son nom (medicus, « médecin ») illustrant sa réputation de guérisseur. Les défaillances, les maladies physiques, les faiblesses psychiques, peuvent, un jour ou l'autre, nous frapper et nous affaiblir. Dévotion constante au long des siècles en cet endroit précis. Chapelle dédiée d'abord construite près de la source qui coulait à l'endroit de son ermitage. Reliques (châsse, XVI^e s.) conservée dans l'église paroissiale. Fête le 23 mai.

6 Saint VICTOR (La Chaussée-Saint-Victor, p. 11)

Victor : ermite des bords de la Loire (V^e s.), au-dessus de Blois. Selon la tradition, tiré de sa solitude par saint Martin de Tours, et consacré évêque. Après trente-deux années d'épiscopat au Mans, se retire de nouveau dans son ermitage et y serait mort (490), à l'emplacement de la chapelle du cimetière communal. Les armes de la commune portent la biche blanche apprivoisée par l'ermite, et son bâton pastoral planté au bord des eaux. Reliques dans l'église paroissiale. Fête le 4 septembre.



7 BOHAIRE (BERTHAIRE) (*Saint-Bohaire*, p. 29)

Bohaire (Berthaire) : issu d'un milieu aristocratique dans la région de Chartres, sert d'abord au Palais du souverain mérovingien. Nommé évêque de Chartres (595-623). Participe au concile de Paris (615), le concile le plus nombreux jamais vu dans les Gaules, qui traite divers points de discipline (élection et ordination des évêques, simonie, biens légués aux églises, etc.). Défenseur efficace et bienfaiteur de sa cité. Vers la fin de sa vie, se retire sur le domaine où il a préparé sa sépulture, sur les bords de la Cisse. Le bourg conserve son nom et son tombeau. Fête le 2 août.

● ● ● SOLOGNE

8 Saint MONDRY (*Cellettes*, p. 9)

Mondry (Monderic) : né en des temps de décomposition politique et de violence (VI^e s.). S'installe en ermite au bord du Beuvron. Groupe autour de lui une population attirée par sa réputation de sainteté et de thaumaturge. Ainsi naît la paroisse de La Celle-Saint-Monderic (« celle » ou cellule du moine), aujourd'hui Cellettes. Les armes de la commune (1787) porte une celle sommée d'une croix d'or avec un cep de vigne, le tout posé au bord d'un cours d'eau. Reliques conservées dans l'église paroissiale. Fête le 12 mai.

9 Saint VIÂTRE (*Saint-Viâtre*, p. 33)

Viâtre (Viator) : moine de Micy (VI^e s.). Avec Avit (Avitus) et Lié (Laetus), se retire dans les bois de Sologne, au sud de la Loire., en un endroit appelé « tremble-vif », sans doute à cause des fièvres assez répandues dans la région. On élèvera une église sur sa tombe devenue un lieu de pèlerinage pour les populations environnantes. Crypte primitive de l'église paroissiale (VIII^e s.). Fête le 5 août.

● ● ● VALLÉE DU CHER

10 Saint EUSICE (*Selles-sur-Cher*, p. 35)

Eusice : originaire de la région de Périgueux (Jumilhac). Enfant « donné » (oblat, « oblat ») par ses parents à un monastère du Berry. Moine puis abbé de Percy (Patriciacum). Dans la Gaule mérovingienne du VI^e s. la vie est rude. Se retire sur les bords du Cher. Par sa réputation, attire à lui le roi franc de Soissons Chilbert 1^{er}, deuxième fils de Clovis. Autour de lui se crée une communauté de frères, vivant dans des cellules aménagées par eux-mêmes, formant un monastère à l'origine de la ville. Meurt vers l'an 542. Chilbert fera construire une basilique sur sa tombe. Reliques dans l'église paroissiale. Fête le 27 novembre.

● ● ● À LA RECHERCHE DES TRACES DES CONFRÉRIES DANS LES ÉGLISES

La plupart des églises paroissiales gardent des témoignages visibles des nombreuses confréries actives, principalement du XIII^e s. au XVI^e et même jusqu'à la fin du XIX^e s.

Qu'est-ce qu'une confrérie ?

Une confrérie est une association pieuse qui rassemble des fidèles partageant la même dévotion dans un but de perfection spirituelle, de solidarité, de charité fraternelle dans la recherche du salut personnel. La confrérie tisse un réseau qui insère le confrère dans un groupe qui devient une deuxième famille. Elle fait partie souvent de la piété populaire. Elles avaient tout un ensemble de coutumes : processions, distribution de pain bénit, banquet, messes pour les confrères défunts.

À quoi sert une confrérie ?

Elle joue un rôle essentiel de sociabilité et de convivialité, quelquefois au-delà des frontières sociales. On y recherche une forme de piété supplémentaire aux exercices paroissiaux et une assurance pour l'au-delà par les messes dites pour les confrères morts. C'est aussi l'occasion de réjouissances et d'une entraide matérielle. La confrérie a largement contribué à la reconnaissance des communautés de métiers et des corporations autour d'un saint patron.

Les types de confréries :

- **Les plus connues sont les confréries de métier** : beaucoup de métiers se mettent sous la protection d'un saint patron : St. Eloi : les orfèvres, St. Clément, St. Nicolas : les marinières de Loire, Ste. Anne : les menuisiers, St. Vincent : les vigneron, etc.
- **Les confréries dédiées à des saints-thaumaturges** : c'est notamment les saints populaires en Sologne, ou dédiées à St. Gilles, contre les maladies nerveuses ou St. Sébastien contre la peste...
- **Les confréries mariales** : elles sont particulièrement nombreuses comme celle du Rosaire née de la Contre-Réforme catholique au XVII^e s.
- **Les confréries du Saint-Sacrement, encouragées par les papes, les conciles, les évêques** : elles aussi une arme contre l'Église Réformée.
- **Les confréries des Agonisants ou de la Bonne Mort** pour accompagner les agonisants et assurer de dire des messes pour leur âme.

Mobilier et objets liés aux confréries :

La confrérie doit se faire voir aux yeux de tous, son identité singulière, sa dévotion, son action. La trace matérielle consiste en :

Bâton de confrérie : bois sculpté, contenant la statue du saint patron, le plus souvent, il date du XIX^e s. Le plus fréquent représente St. Vincent.

Banc-coffre à tiroirs pour les administrateurs de la confrérie, on peut le confondre avec le banc des marguilliers ou de la fabrique.

Bannières, en tissus brodés ou peints, porte-cierges, pour les processions.

Cierges de processions : long cierge octogonal, en bois peint, portant le nom de la confrérie.

Statues des différents saints patrons

Par exemple :

St. Eloi

Saint patron des selliers, serruriers, orfèvres

Ste. Anne

Sainte patronne des menuisiers

St. Joseph

Saint patron des charpentiers

St. Fiacre

Saint patron des jardiniers

St. Clément, St. Nicolas

Saint patrons des mariners de Loire

St. Sébastien, st. Roch

Protecteurs contre les épidémies

St. Jacques

Saint patron des pèlerins de Saint-Jacques de Compostelle

Chapelle dédiée à la confrérie avec son retable-tableau. L'existence d'une confrérie du Rosaire se voit par la présence du tableau montrant la Vierge remettant un chapelet.

Vitrail, avec la figure du saint patron ou de la sainte patronne de la confrérie de la paroisse.

Une fois la confrérie disparue, la chapelle change de destination, le mobilier reste, mais se trouve dispersé dans l'église.



MUSÉE DIOCÉSAIN D'ART RELIGIEUX DE BLOIS, LES JACOBINS

Le musée diocésain d'Art religieux rassemble des objets de différentes provenances: certains, qui ne sont plus utilisés dans leur église d'origine, y ont été mis à l'abri, d'autres proviennent de dons de particuliers, de legs de collectionneurs (faits à l'association diocésaine), de dons de châtelains qui ont donné des objets de leur chapelle ; et puis quelques achats. Le musée contribue à sauver des vêtements liturgiques devenus hors de mode (car les goûts peuvent changer aussi en matière de vêtements liturgiques) et beaucoup d'objets devenus inutilisés à l'occasion de réaménagements d'églises : statues, reliquaires, chandeliers, tabernacles.



Plusieurs communautés religieuses comme les carmélites de Blois et de Tours, les oblates du Cœur de Marie de la communauté de Notre-Dame de la Providence ou les sœurs du Saint-Cœur de Vendôme ont fait des dépôts. Le dépôt des carmélites comporte un véritable trésor : des parements d'autel, des chasubles et des ornements brodés par les sœurs au XVII^e s. qui ont échappé aux pillages, à la Révolution et à l'incendie du couvent en 1940.



Statuette Ste Radegonde
musée d'art religieux - Blois

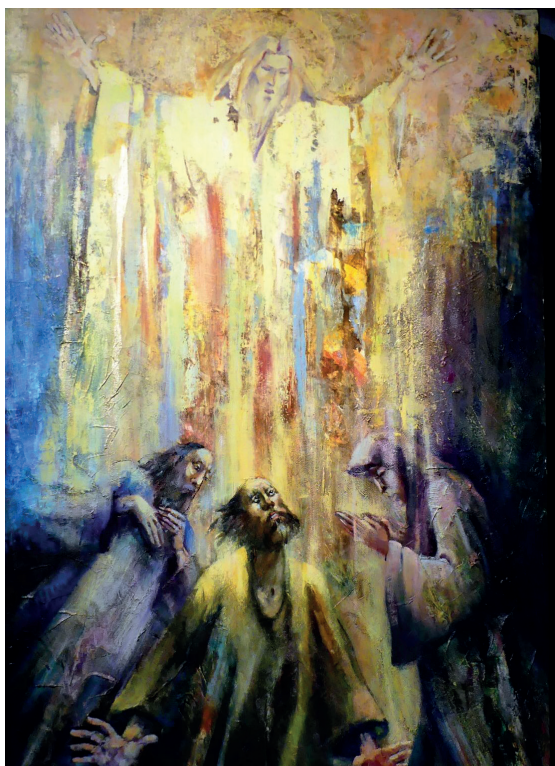


Bénitier
musée d'art religieux - Blois

Le musée diocésain d'Art religieux a pour mission, au-delà de la conservation, de donner les clefs de compréhension de l'iconographie, des dévotions, de l'évolution des rites et de la liturgie, de faire comprendre les changements introduits par les conciles, spécialement ceux de Trente et de Vatican II.

Pour les croyants, ces représentations, ces objets ne forment pas une collection pittoresque et originale. Ils sont les témoins de la foi vécue par les générations passées, de la foi incarnée dans chaque époque. Et quand ils ont servi à célébrer l'Eucharistie, quand ils ont recueilli le pain et le vin consacrés, il ne saurait être question de les transformer en objets décoratifs pour un salon bourgeois ! S'ils sont beaux, si ce sont des œuvres d'art, il s'agit de cet art qui "se consacre d'autant plus à accroître la louange et la gloire de Dieu qu'il n'a pas d'autres propos que de contribuer le plus possible à tourner les âmes humaines vers Dieu" (concile Vatican II, constitution sur la sainte liturgie n° 122).

Les œuvres des collections du musée illustrent particulièrement la foi, la vie religieuse, la liturgie, dans le diocèse de Blois, depuis la publication du missel romain de saint Pie V en 1570, à la suite du concile de Trente, jusqu'à la publication du missel romain de Paul VI en 1970, à la suite du concile Vatican II.



Svetlina Petrova - L'Apparition

Visiter le musée, c'est découvrir concrètement le rapport entre foi religieuse et culture, et comment la foi s'incarne dans une culture et engendre de la culture. C'est se donner des clefs pour comprendre d'où nous venons, que nous soyons croyants ou non, tant il est vrai que nous héritons d'un passé indéchiffrable si nous ignorons tout du ferment religieux qui l'a marqué.

Coordonnées et horaires en dernière de couverture.

L'Association des amis du musée diocésain d'art religieux et des églises de Loir-et-Cher ou AMARE 41 : a pour but de soutenir, dans tous les domaines, le Musée d'art religieux de Blois. Elle encadre les bénévoles et cherche à lui donner plus de visibilité et de nouer des liens avec toutes associations ou institutions centrées sur la mise en valeur de l'art et du patrimoine.

site : www.amare41.fr

mail : contact@amare41.fr

LE MOBILIER AU SERVICE DE LA LITURGIE

Le mobilier d'une église et sa disposition sont liés aux nécessités de la liturgie dont l'essentiel s'organise autour de l'autel (table eucharistique). L'évolution de la liturgie et de la spiritualité a conduit à de nombreuses modifications au cours des siècles, dont les traces restent encore bien visibles. Les clôtures du chœur, la table de communion, le retable qui magnifie le maître-autel sur lequel trône le tabernacle formaient un ensemble lié à la liturgie eucharistique. La réforme liturgique a placé l'autel plus près de l'assemblée des fidèles et tourné vers elle pour l'associer plus étroitement à l'eucharistie. Le tabernacle, dont la lumière rouge avoisinante indique la présence des hosties consacrées, est souvent disposé dans une chapelle latérale. La chaire n'est plus en usage et la liturgie de la Parole se déploie à l'ambon avec l'assistance de pupitres et de microphones.



Ostensoir

● ● ● ÉGLISES DU XX^E SIÈCLE

Plusieurs églises ont été édifiées dans le diocèse de Blois, au cours du XX^e s. Elles sont devenues des églises paroissiales dans les quartiers de nouvelles constructions où la population s'est fortement développée.

TROIS ÉGLISES PAROISSIALES

1960 - Le Concile Vatican II se prépare, Blois se reconstruit, Mgr Joseph Goupy, évêque de Blois, le plus jeune évêque de France (42 ans), décide la construction de trois nouvelles églises dans le diocèse : nouveaux quartiers, nouvelles populations, nouvelles constructions, nouvelles évangélisations.

>> *Quartier de Cabochon à BLOIS, Quartier Nord de BLOIS et quartier des Rottes à VENDOME*

Église Saint Pierre quartier de Cabochon



Consacrée en 1961, la nouvelle église se présente comme une tente de patrouille, très dépouillée. Pas de pilier, les fidèles se retrouvent proches de l'autel en pierre de Pontijou et ardoise.

Ambiance intérieure invitant au recueillement. Première cloche offerte par les membres blésois du corps médical. Elle reçoit le nom de Luc, patron des médecins. Au dessus des fidèles, le grand lustre conçu par Henri Boulay porte les paroles de Pierre : « Seigneur, À qui irions-nous ? Tu as les paroles de la Vie Éternelle » « Seigneur, Tu sais tout, Tu sais bien que je t'aime ». À remarquer : dans l'église, Chemin de croix, tabernacle et chandeliers de H. Boulay, peinture monumentale dans le chœur de J. Nigon, tableaux de J. El Khaddar, statue de la Vierge Marie de B. de Cools ; dans la chapelle S^{te} Thérèse, statue de S^t Pierre de G. Petitfils et statue de S^t Jean-Baptiste de G. Cordier. Imposante copie d'orgue baroque, installée en 1997, grâce à une souscription. En 1996, le clocher reçoit sa croix et 2002 verra la mise en valeur du chœur,

du lustre et du nouvel ambon par les compagnons du devoir, dirigés par le père Nicolas Pelat.

Saint-Pierre de Cabochon fait partie maintenant de la paroisse Saint-Pierre-Saint-Joseph de BLOIS. L'église est ouverte aux heures de célébrations hebdomadaires le samedi soir à 18h30. Des concerts d'orgue sont organisés plusieurs dimanches après-midi, chaque été.

*76 rue de Cabochon 41000 BLOIS
02 54 51 50 50 • paroisse.stpiejo@gmail.com*

Église Saint-Joseph



L'église est consacrée le 7 novembre 1965. Le 15 septembre 1966, Mgr Goupy signe le décret de création de la paroisse Saint-Joseph.

L'église est en forme de triangle assez allongé, le chœur dans la pointe arrondie, tout est centré sur le maître-autel. L'ouverture sur le monde est essentielle : baies vitrées, chœur éclairé par la lumière naturelle venue d'en-haut. Aucun pilier pour la vue des 800 personnes assises, avec un sol en pente douce vers le chœur. Aménagements intérieurs : la pierre du maître-autel, bloc de deux tonnes, est un don de l'entreprise Baglan de Pontijou. L'autel de la chapelle a été taillé par M. Ramon Ballabriga, de Suèvres. La cuve baptismale est garnie de cailloux de Loire. Le vitrail du baptistère dessiné par Anne Huet, artiste vendômoise, a été réalisé par le père Smit tout comme les autres vitraux de l'église dont celui de la Création. Les bancs du chœur et les portes des confessionnaux sont le travail des artisans de Marolles. Le tabernacle à double ouverture et le porte évangélique sont des œuvres d'Henri Boulay. Pour ses 50 ans, l'église s'est enrichie en 2015 d'une œuvre du père Nicolas Pelat : la fresque de la création.

Eglise ouverte aux heures de célébrations qui sont très animées et vivantes le dimanche à 11h. La dévotion à Notre-Dame de Fatima est soutenue par la communauté portugaise.

*1, place Saint-Joseph 41000 BLOIS
02 54 51 50 50 stpiejo@gmail.com*

BASILIQUE-NOTRE-DAME-DE-LA-TRINITÉ À BLOIS

C'est un monument marquant et original de l'architecture religieuse française de la première moitié du XX^e s.



Cette grande église de pèlerinage a été conçue et décidée par la communauté des capucins de Blois comme centre international de la dévotion à Notre-Dame de la Trinité, dite aussi Notre-Dame des Trois Ave. La construction commence en 1935 sous la direction de l'architecte P. Rouvière, sur le plan des basiliques romaines. Ouverte au culte en 1949, elle reçoit le titre de basilique mineure en 1956, puis est classée monument historique en 1996. Le programme iconographique fut établi par un groupe d'artistes qui réalisèrent verrières, sculptures, mosaïques et objets liturgiques en l'honneur de la Vierge Marie et de sa relation avec les Trois Personnes de la Trinité. La tradition millénaire, héritée des Franciscains, de la récitation trois fois par jour, du « *Je vous salue Marie...* » y est présentée. L'extérieur du monument se remarque par sa sobriété des formes, dominé par la sculpture monumentale de la façade représentant la Trinité, par les frères Martel. À l'intérieur le très émouvant chemin de croix de Lambert-Rucki, modelé dans le ciment frais, ceinture la nef. La lumière chatoyante des 70 vitraux de L. Barillet et J. Le Chevallier, couvrant près de 500 m², inonde la nef. Ils ont illustré l'histoire de la Vierge Marie dans l'Ancien et le Nouveau Testament. Le chœur déroule une immense mosaïque qui explique le vocable Notre-Dame de la Trinité. La basilique compte aussi un haut clocher de 48 cloches et une crypte.

Ouverte tous les jours de 8h à 22h

10 boulevard Carnot 41000 BLOIS • direction.ndt@gmail.com

Église Notre-Dame des Rottes à Vendôme

Le projet est confié au père Lepage. La construction commence en 1962, au cœur du nouveau quartier des Rottes, par l'architecte M. Marconnet. L'église est érigée en paroisse en 1966.

De nombreux artistes locaux y participent, aménagement intérieur de Louis Leygue, vitraux d'Anne Huet, Croix de Lambert Rucky (déjà lié à Notre-Dame de la Trinité à Blois) et contributions de Bénédicte Villalard, Alexis Pandelé, Jean-Pierre Renard.



Dès l'entrée on est immergé dans l'ambiance colorée et priante due aux vitraux qui entourent l'espace circulaire et animent le superbe baptistère. En 1993 une importante communauté portugaise se constitue autour de la statue de Notre-Dame de Fatima. Les cloches sont installées en 1999. Notre-Dame des Rottes, est devenue, dès le départ, avec l'arrivée de populations nouvelles, un lieu de rassemblement. C'est aussi un lieu de rencontres interreligieuses avec les musulmans. En 2015 un même curé est nommé pour Notre-Dame des Rottes, Vendôme-Madeleine et La Trinité.

Activités phares :

repas multiculturels, nombreuses fêtes paroissiales, réveillon le soir de Noël avec les gens isolés, la Saint Vincent (autour du 22 janvier) la bénédiction des motards aux Rameaux, Notre-Dame de Fatima (autour du 13 mai).

Ouverte tous les jours

4, Rue Pierre-Curie

41100 Vendôme

02 54 73 38 00

vendome.madeleine@gmail.com



● ● ● LES ORGUES

L'orgue est un instrument étonnant, à la frontière entre laïcité et religion, modernité et tradition. Associé à l'église comme instrument de la liturgie par excellence, il possède la particularité d'être le plus souvent un acteur public, propriété de l'État ou des communes depuis la loi de 1905. Couronné roi par Mozart et pape par Berlioz, l'orgue souffre encore de mal-connaissance alors qu'on peut l'entendre fréquemment aussi bien lors des offices religieux qu'à l'occasion des concerts ou festivals organisés par d'innombrables associations d'amis des orgues.

L'intérêt du patrimoine organistique de notre diocèse réside moins dans le nombre que dans la qualité et la diversité. Sur les 23 instruments présents dans nos églises, une douzaine demeure en état de fonctionnement; mais tous, quel que soit leur état, sont uniques et portent en eux une part de notre histoire, dont ils furent parfois victimes, acteurs ou témoins.

Entre l'orgue de la cathédrale (Clicquot-1701, Merklin-1882, classé monument historique) et celui de Saint-Pierre de Cabochon (Thomas-1997), en passant par Chambord, Saint-Aignan ou Romorantin, il y a matière à faire vivre et développer dans notre diocèse un trésor qui ne demande qu'à chanter, pour la plus grande joie de tous et, selon la devise du grand Bach, *soli Deo gloria*.



Association Jeu(x) d'Orgue 41

Maison diocésaine

1, rue de Berry 41000 Blois

jeuxdorgue@gmail.com

http://jeuxdorgue41.free.fr

● ● ● LEXIQUE LITURGIQUE

Ambon

Les lectures de la Parole de Dieu et de la prédication se font à ce pupitre, placé en avant du chœur, sur le côté, sur une estrade. Parfois, les usages varient sur sa matière, sa forme, ses dimensions et sa mobilité. Il peut être couvert d'un tissu dont la couleur change selon les temps liturgiques.

Arc triomphal

À la hauteur du plafond ou des voûtes, il sépare le chœur de la nef. Une pratique traditionnelle consistait à tendre sous cet arc une poutre surmontée d'un grand crucifix.

Autel

Table de bois à l'origine, l'usage des autels de pierre prévalut longtemps. Point de convergence de toute l'église, centre de l'action liturgique, d'abord placé au point d'intersection entre la nef et le transept, l'autel-majeur ou maître-autel fut placé au cours du temps au fond du chœur : fixe ou mobile, il a retrouvé une place plus centrale aujourd'hui. Renfermant des reliques de saints sous un couvercle de pierre, il a été consacré pour y célébrer la messe.

Baptistère

Normalement au bas de l'église près de la porte d'entrée, lieu où s'administrait le baptême, clos par une barrière (les fonts baptismaux). La cuve baptismale, en pierre, portée sur un socle, remplace le grand bassin, creusé dans le sol, où l'on descendait jadis pour le baptême par immersion. L'image du baptême de Jésus, une statue ou un vitrail de saint Jean-Baptiste, en sont les ornements tout indiqués. On y conserve le cierge pascal.

Bénitier

Petite cuve ou vasque, parfois en forme de coquille, en saillie sur le mur à l'entrée de l'église, destinée à contenir l'eau bénite dont se signent ceux qui entrent dans l'édifice sacré. Parfois posé sur une ou plusieurs colonnettes plus ou moins décorées.

Chaire à prêcher

Apparue progressivement vers la fin du Moyen Âge, s'élevant dans la nef contre la muraille, de forme cylindrique ou polygonale, recouverte d'un abat-voix, portée par un pied. La coutume de monter en chaire pour prêcher s'est perdue. Toutes les églises n'ont pas conservé ce meuble.

Chemin de croix

Pendus au mur en ligne continue, de telle sorte qu'en les parcourant on fasse le tour de l'église, les quatorze tableaux ou stations du Chemin de Croix commémorent les événements principaux de la Passion et de la mort du Christ en croix le Vendredi saint. On les voile au temps de la Passion.

Chœur (sanctuaire)

C'est cette partie de l'église où se déroulent les cérémonies liturgiques. Son caractère d'enceinte sacrée en fait un espace réservé au clergé et aux laïques (chantre, servants de messe, lecteurs...) officiant.

Cierge pascal

Longue chandelle de cire, gravée d'une croix en son centre, posé sur un candélabre, il rappelle le Christ ressuscité, vraie lumière qui éclaire tous les hommes. Sa flamme figure sa présence parmi nous. Habituellement déposé aux fonts baptismaux, on le place près de l'autel ou au centre du chœur pendant la période de Pâques.

Confessionnal

Meuble monumental, dans la partie ouverte duquel le pénitent se tient agenouillé à côté du confesseur, séparés par une grille. Tel que nous le connaissons, le confessionnal n'existe que depuis quatre cents ans.

Croix

Sur l'autel, encadrée de chandeliers, ou à côté, il y a une croix bien visible, portant l'image du Christ crucifié, rappelant aux fidèles chrétiens la Passion salvatrice de leur Sauveur.

Lutrin

Jadis à l'usage des chantres et de la schola (choristes), ce pupitre, portait un livre lourd et de grand format, d'où une construction plus massive, généralement en bois sculpté, parfois richement travaillé. On a souvent aimé à lui donner la forme d'un aigle.

Nef

La nef est l'allée centrale qui nous conduit jusqu'au chœur. La plupart des grandes églises ont deux autres nefs latérales, moins larges que la principale.

Pupitre

Par destination un objet portatif, plus simple, peu volumineux, fait en bois ou en métal forgé, servant à l'animation de la cérémonie religieuse : s'y font monitions, direction des chants, annonces, etc.

Siège de présidence

À proximité de l'autel, devant ou sur le côté, le siège prévu pour le célébrant exprime la fonction de celui qui préside l'assemblée et dirige sa prière. Il est d'ailleurs béni avant qu'il ne soit mis au service de la liturgie. On place dans le chœur des sièges pour les prêtres concélébrants, les diacres et autres ministres de telle sorte que chacun puisse accomplir facilement sa fonction liturgique.

Stalles

Sièges de chœur réservés aux membres du clergé, toujours en bois en France, fixés au pavement et à la muraille de chaque côté du sanctuaire, chaque place étant séparée par une petite cloison. Comme on s'y tenait debout, une petite banquette mobile, nommée miséricorde, permettait de s'asseoir durant les longs offices.

Statues

Les représentations du Christ et des saints, autres que des éléments décoratifs, s'offrent à la vénération des fidèles, selon la dévotion de chacun. On allume devant la statue ou l'image un cierge de dévotion ou votif pour obtenir quelque grâce ou remercier de quelque bienfait reçu. En vénérant la mémoire des saints, nous espérons partager un jour leur compagnie.

Table de communion

À la limite extérieure de la nef, à l'orée du chœur, marquant l'emplacement de la communion des fidèles, c'est une balustrade ou barrière qui sépare la nef du chœur de l'église. Toutes les églises ne l'ont pas conservée.

Transept

Sorte de nef transversale coupant l'église à la jonction de la nef centrale et du chœur, et lui donnant la forme d'une croix. Il possède souvent des chapelles à ses deux extrémités, parallèlement aux bras de la croix.

Vitraux

Éléments essentiels de l'église, les vitraux, à travers lesquels perce la lumière, illustrent des sujets religieux de manière variée : historique, dogmatique, scripturaire ou mystique. Ils sont autant de fenêtres pour l'âme croyante.

MUSÉE DIOCÉSAIN D'ART RELIGIEUX

6, rue des Jacobins, 41000 Blois - Entrée libre
(02 54 78 17 14) musee-diocesain-art-religieux@orange.fr
Période scolaire : mercredi, samedi, dimanche de 14h à 18h
Vacances scolaires : du mardi au dimanche de 14h à 18h
Visite guidée gratuite sur demande
(02 54 74 47 20 ou 06 81 85 95 34)

ARCHIVES DIOCÉSAINES

Évêché de Blois, 33, rue des Rouillis, 41000 Blois
Ouvert chaque mardi (sauf vacances scolaires) de 14h30 à 17h
et sur rendez-vous (02 54 56 40 50) - Entrée libre

On y conserve les bulletins paroissiaux et tout ce qui concerne l'histoire de l'Eglise locale et le patrimoine des églises du diocèse

ACCUEIL SPIRITUEL

📍 Basilique Notre-Dame de la Trinité

10, boulevard Carnot, 41000 Blois
Recteur : 02 54 78 18 23
www.sanctuaire-trinite.com

Ouverte tous les jours de 8h à 22h

Montée au clocher (60 m) et carillon : 2€/adulte - 1€/enfant
RDV à la boutique, horaires : lundi-samedi de 10h à 12h15
et de 14h30 à 18h - Dimanche de 10h à 11h et de 12h à 13h

Visites libres, guidées par la Pastorale du Tourisme,
pour groupes sur RDV

📍 Communauté des Béatitudes

Domaine de Burtin, 41600 Nouan-le-Fuzelier
(02 54 88 77 33 ou 06 31 97 72 24)
bethanie.retraite@beatitudes.org - www.beatitudes-nouan.org

📍 Fraternités monastiques de Jérusalem

Magdala, 41300 La Ferté-Imbault
(02 54 96 22 73) magdala@fraternites-jerusalem.org

SITE INTERNET DU DIOCÈSE

www.catholique-blois.net

*Le diocèse de Blois, par son site, vous présente son organisation
autour de son évêque : son actualité, l'agenda des événements,
la carte des paroisses.*

Catherine Meyer, déléguée épiscopale à l'information,
directrice de la communication
02 54 46 40 53 - communication@catholique-blois.net

La pastorale du tourisme a le plaisir de vous offrir ce livret
réalisé avec différents partenaires financiers. Si vous
souhaitez pérenniser sa publication vous pouvez faire un
don à l'Association diocésaine en précisant pour la
PRTL, 2 rue Porte Clos Haut 4100 Blois. Merci.



www.pastoraledutourisme41.fr



www.le-loir-et-cher.fr

